



# revista mercados agropecuarios

Argentina unida

Número 16 - Enero - Febrero 2021

Subsecretaría  
de Mercados  
Agropecuarios



Ministerio de Agricultura,  
Ganadería y Pesca  
Argentina

[argentina.gob.ar](http://argentina.gob.ar)

# El warrant electrónico ya es una realidad

Javier Preciado Patiño

Subsecretario de Mercados Agropecuarios

Tras el vencimiento del plazo impuesto por la disposición 23/2020 de esta subsecretaría de Mercados Agropecuarios, el pasado 17 de diciembre entró en plena vigencia el sistema de emisión electrónica de warrants y certificados de depósito.

La digitalización de esta operación es el resultado de un intenso trabajo llevado adelante por el coordinador del área, Dr. Carlos Villa, y el departamento de Informática del MAGyP, en permanente ida y vuelta con las empresas warranteras, es decir las usuarias del sistema.

En el marco del cambio de paradigma laboral y de los negocios que la pandemia Covid 19 ha generado en el mundo entero, evolucionar desde el formato papel para la operatoria de warrants a este modelo digital es sin duda un logro de esta gestión del MAGyP encabezada por el ingeniero agrónomo Luis Basterra.

Las estadísticas que lleva adelante la Coordinación de Warrants de esta subsecretaría dan claras muestras de la aceptación de este formato digital por parte de las compañías. Entre el 17 de diciembre y el 31 de enero se registraron operaciones por más de 600 millones de pesos y más de 100 millones de dólares.

Es para destacar que uno de los productos más operados fue el trigo, del cual se warrantearon unas 290.000

toneladas por valor de 65 millones de dólares.

La utilidad de esta herramienta en el comercio granario está directamente relacionada con la facilitación de las operaciones para la industria molinera, en el caso del trigo.

En líneas generales el warrant tiene tanto un uso financiero, para acceder al crédito, como comercial, para garantizar operaciones. Ambas posibilidades se suman para otorgarle más potencia a la herramienta.

El objetivo de este ministerio es impulsar instrumentos que faciliten el flujo de los negocios a lo largo de la cadena agroalimentaria, disminuyendo costos de transacción y financieros, de tal manera de generar mejores condiciones para el productor, en una punta, y para el consumidor en la otra.

Por otra parte, las estadísticas de esta subsecretaría muestran el fuerte uso del warrant en las economías regionales, para productos agroindustriales como la yerba mate, el tabaco, el azúcar y los derivados del limón, con las cooperativas como fuertes usuarias del sistema.

En este 2021 volcaremos nuestro esfuerzo en promover el uso de esta herramienta y en potenciar su inserción en los mercados de capitales, con el objeto de seguir consolidando una herramienta financiera más que centenaria pero una vigencia absoluta.

## Autoridades

Luis Eugenio Basterra

Ministro de Agricultura, Ganadería y Pesca

Javier Preciado Patiño

Subsecretario de Mercados Agropecuarios

Revista Mercados Agropecuarios

Publicación de la Subsecretaría de Mercados Agropecuarios

## Sistema SI.A.C.E para la administración de los cupos de exportación de la agroindustria

Gastón Andrés Santesteban

A través del cual, la Subsecretaría de Mercados Agropecuarios gestiona más de 15 cuotas arancelarias con distintos países, y a la vez le permite al exportador conocer la evolución en tiempo real de las diferentes cuotas en las que es parte activa.

El flujo del comercio exterior en el marco de las cuotas arancelarias de las que la República Argentina forma parte se ha visto incrementado significativamente durante el año 2020. A la ejecución completa por primera vez de la cuota de lácteos a Colombia en el marco del Acuerdo ACE 72, se sumó el cumplimiento del 100% de las 20 mil toneladas de carne vacuna deshuesada con destino a los Estados Unidos de América.

Cuenta con dos interfases: una para el exportador o adjudicatario de cuota, y otra para el administrador gubernamental. A través de una tercera interfaz otros organismos extranjeros se conectan al sistema para verificar la autenticidad de las operaciones dentro de las cuotas arancelarias.

El sistema administra los contingentes arancelarios de los siguientes países que figuran en el cuadro abajo.

Recientemente, y de acuerdo con las exigencias de los protocolos

UNION EUROPEA	REINO UNIDO	MERCOSUR ALADI	ESTADOS UNIDOS	ISRAEL
Cuota Hilton	Cuota Hilton	cuota de carnes bovinas a Colombia	cuota de carnes bovinas	cuotas de carnes, pescados, miel, trigo, entre otras
Cuota 481	Cuota de Ovinos y caprinos	cuota de lácteos a Colombia	cuota de azúcar crudo	
Cuota de Ovinos y Caprinos		cuota de lácteos a Ecuador	cuota de tabaco	
Cuota de Delgados Congelados		cuota de lácteos a Venezuela	cuota de maní	
Cuota de Bufalos		cuota de golosinas a Colombia	cuota de pasta de maní	
		cuota de chocolates a Colombia		
		cuota de duraznos enlatados a México		

de seguridad informática, se ha lanzado la Versión 2.0 del sistema, encriptando toda la información sensible que está a resguardo del secreto fiscal, como así permitiendo una transmisión segura de los datos a las autoridades regulatorias de terceros países.

Entre las mejoras encaradas en esta versión se encuentran:

- ◆ Disminuir costos de transacción en las operaciones comerciales
- ◆ Publicación semanal y mensual de monitores de exportación para que agentes nacionales y extranjeros puedan visualizar la evolución de cada contingente arancelario
- ◆ Transmisión segura de la información sensible del exportador (datos de clientes, ventas al exterior, etcétera)

Estas mejoras en la facilitación del comercio que simplifican y agilizan la operatoria a la vez que resguardan los datos sensibles de cada empresa y sus clientes externos, constituyen un paso más en el compromiso de Argentina con el Principio de Transparencia como uno de los pilares fundamentales del comercio mundial

## Contenido

**Notas** (*click a la página correspondiente*)

**Mandarina**

Mercado mundial 2020

**Monitor SIO-Granos**

Monitor diciembre

**Informe exportaciones**

Informe enero-noviembre 2020

**Puertos cerealeros argentinos**

Parte II - Hidrovía Norte de Santa Fe-Chaco

**Algodón**

Parte II - Hidrovía Norte de Santa Fe-Chaco

## Links

Calendario de Informes de Mercados Diciembre 2020

Cuotas internacionales

Monitoreo de mercados - SIO's

Exportaciones

DJVE

Infraestructura

Warrants y certificados de depósito

Publicaciones

2021  
Ministerio de Agricultura, Ganadería y Pesca

sma@magyp.gob.ar

<https://www.argentina.gob.ar/agroindustria>

Se autoriza la reproducción total o parcial de los contenidos de esta publicación, citando la fuente.

La situación de incertidumbre en el mercado mundial relacionada a la segunda ola de coronavirus en Europa es la principal preocupación al momento de escribirse este informe.

De la misma forma que el coronavirus marcó el final de la temporada citrícola 2019/2020 con la primera ola de la pandemia, la segunda ola en Europa se desarrolló en el inicio de la nueva campaña de mandarinas y clementinas, alterando nuevamente la respuesta de los mercados.

La producción mundial se estima que bajó unas 400.000 toneladas en 2020 con respecto al año anterior llegando a 31.6 millones de toneladas debido fundamentalmente a reducciones de producción en la Unión Europea, Marruecos, Turquía y los Estados Unidos que superaron los incrementos en la producción China

El consumo y las exportaciones también bajan y llegan a los menores valores de oferta, cuando hace más de 20 años que tienen una tendencia creciente.

### China:

La producción de China se estima con un incremento de 1 millón de toneladas a un récord de 23 millones debido a las favorables condiciones climáticas y a la rápida expansión en la producción direccionada a nuevas variedades fáciles de pelar. Sin embargo



la calidad es más baja este año debido a las fuertes lluvias, así la cantidad de mandarinas de calidad superior es limitada.

China continúa abarcando cerca del 70% de la producción y el consumo local y alrededor de ¼ de las exportaciones mundiales.

El incremento en la producción se espera se consumirlo en el mercado doméstico, mientras las exportaciones se estiman parecidas a las del año pasado.

### Unión Europea:

La producción de la Unión Europea se estima con una reducción de 450 mil toneladas llegando a 2.8 millones como resultado de una primavera desfavorable incluyendo demasiadas lluvias en España e Italia. Debido a la menor oferta el consumo también

baja, incrementan las importaciones y las exportaciones se espera permanezcan constantes.

### Turquía:

Se estima que su producción baje en un 15% a 1.4 millones de toneladas debido a heladas durante la floración, el consumo también baja mientras las exportaciones se mantienen ya que Rusia permanece como su mercado principal.

### Estados Unidos:

Su producción se espera reduzca en un 20% a 806000 toneladas debido a condiciones climáticas desfavorables que redujeron los rendimientos. El consumo también baja mientras las exportaciones permanecen estables por mantenerse Canadá y Japón como sus dos mejores mercados.

### España:

Se estima que en la campaña 2020/2021 la cosecha de clementinas y mandarinas españolas será un 12% más alta respecto al ejercicio de 2019/2020. Se está cosechando y comercializando principalmente la variedad libre *Clemenules*, cuya producción fue baja en la campaña pasada y cuyos volúmenes son alrededor de un 25% mayores este año.

No obstante, aunque este año parece recuperarse la producción, hay que tener en cuenta que, debido al mayor número de unidades en los árboles y a las condiciones meteorológicas, el tamaño de la fruta está siendo generalmente muy pequeño y esto

hará que haya una oferta menor aprovechable comercialmente y habrá menos kilos de los que se esperaba al principio.

A partir del 1 de enero de 2021, las exportaciones a Reino Unido podrían verse perjudicadas por la posible aplicación de aranceles del 16% a las clementinas y mandarinas españolas.

Si esto ocurre, se espera que produzca un fuerte impacto en la segunda parte de la temporada. Estos aranceles prohibitivos a las clementinas harían perder competencia a España frente a sus competidores directos en el Hemisferio Norte, como Marruecos, Egipto o Turquía y en contraestación (Sudáfrica).

Rusia continúa siendo el líder mundial en el volumen de las importaciones de mandarinas y sus análogos (*clementina, mandarina, satsuma*, etc.) por un amplio margen, a pesar de la disminución de los volúmenes, observada en los últimos años.

En 2019, Rusia importó 713.2 mil toneladas de mandarina, el segundo lugar del *ranking* mundial está ocupado por Alemania, que importó 346.000 toneladas de mandarina. Entre los líderes en el volumen de importaciones de mandarinas en el mundo también se encuentran Francia, Estados Unidos, Gran Bretaña y Ucrania.

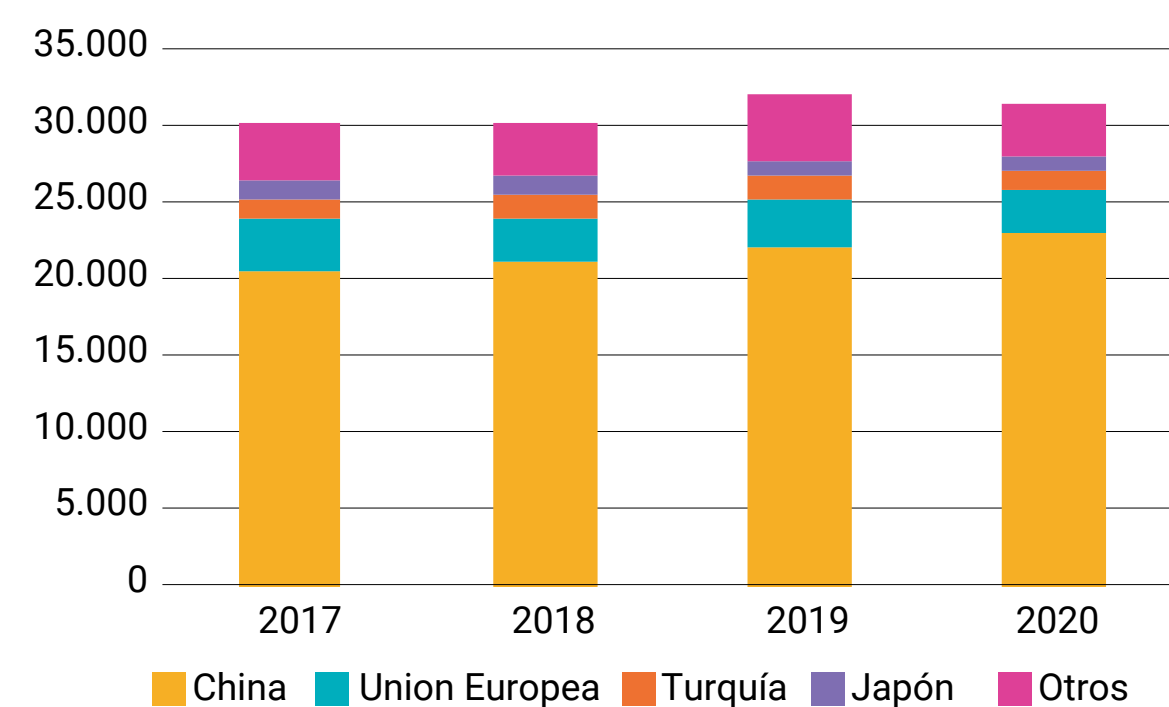
Curiosamente, a diferencia de Rusia, Ucrania sigue aumentando las importaciones de mandarina. En 2019, importó un récord de 180300 toneladas.

La caída de las importaciones de mandarina de Rusia se debe a la imposibilidad de comprar en los países de la UE debido a la prohibición de los suministros en el paquete de las llamadas "anti-sanciones". Ucrania, sin embargo, sigue comprando grandes volúmenes de mandarina en los países del sur de la UE, como España, Grecia e Italia.

Rusia, además de Turquía, compra mandarina en Pakistán, China, Marruecos y Georgia, lo que reduce significativamente la posibilidad de importar fruta premium.

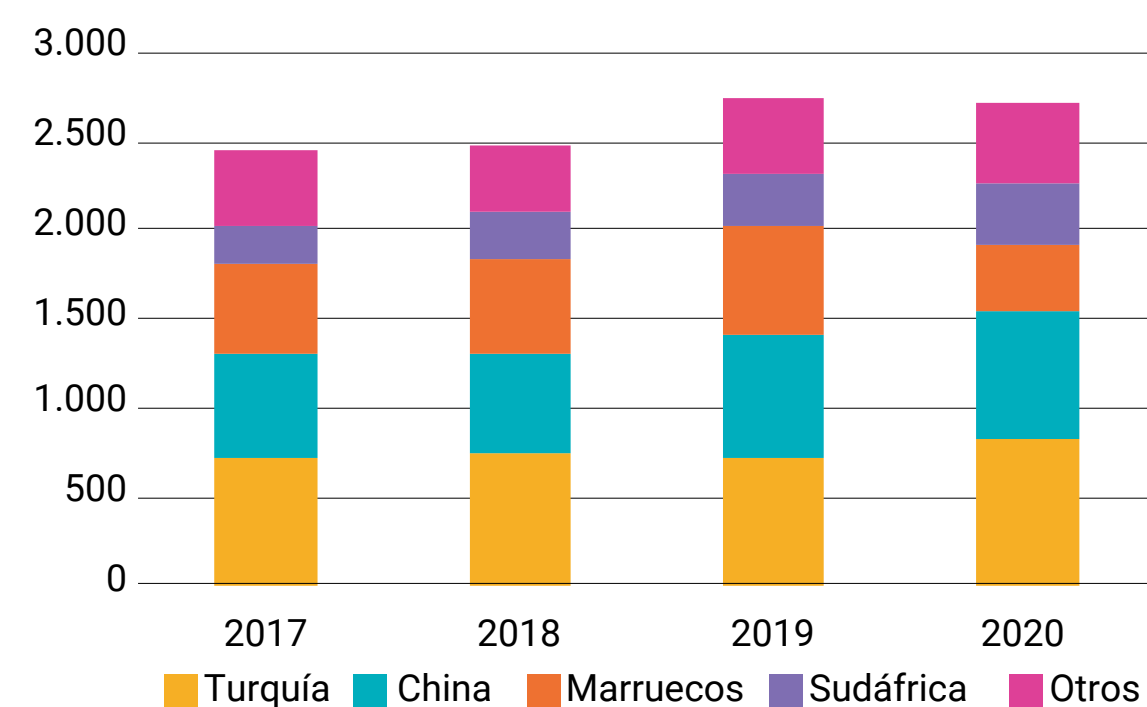
Los primeros diez meses de 2020, Rusia aumentó drásticamente las importaciones de mandarinas. Marruecos proporcionó un aumento importante de la oferta. Los envíos de Marruecos a Rusia aumentaron un 59% en 2020. Pakistán y Turquía también incrementaron sus volúmenes.

Producción mundial de mandarina (miles de Ton)



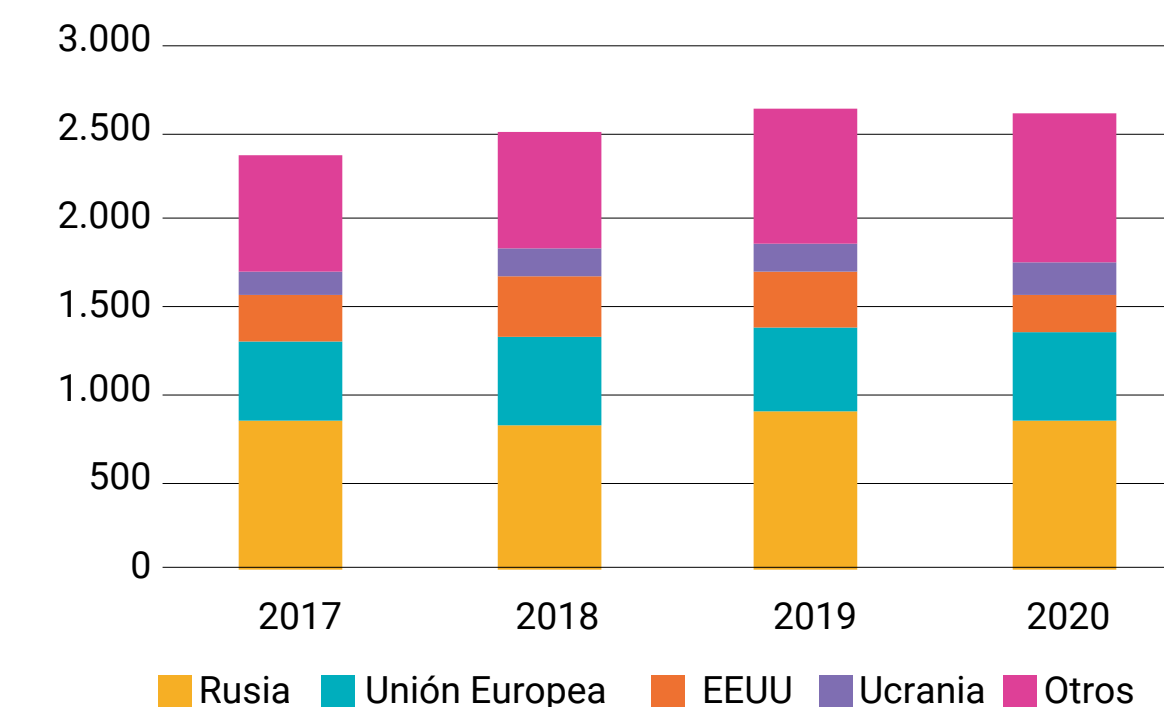
Fuente: SSMA.

Exportaciones mundiales de mandarina (miles de Ton)



Fuente: SSMA.

Importaciones mundiales de mandarina (miles de Ton)



Fuente: SSMA.



## Operaciones declaradas diariamente en el SIO GRANOS del mes de diciembre de 2020. Incluyen la totalidad de los contratos y rectificaciones.

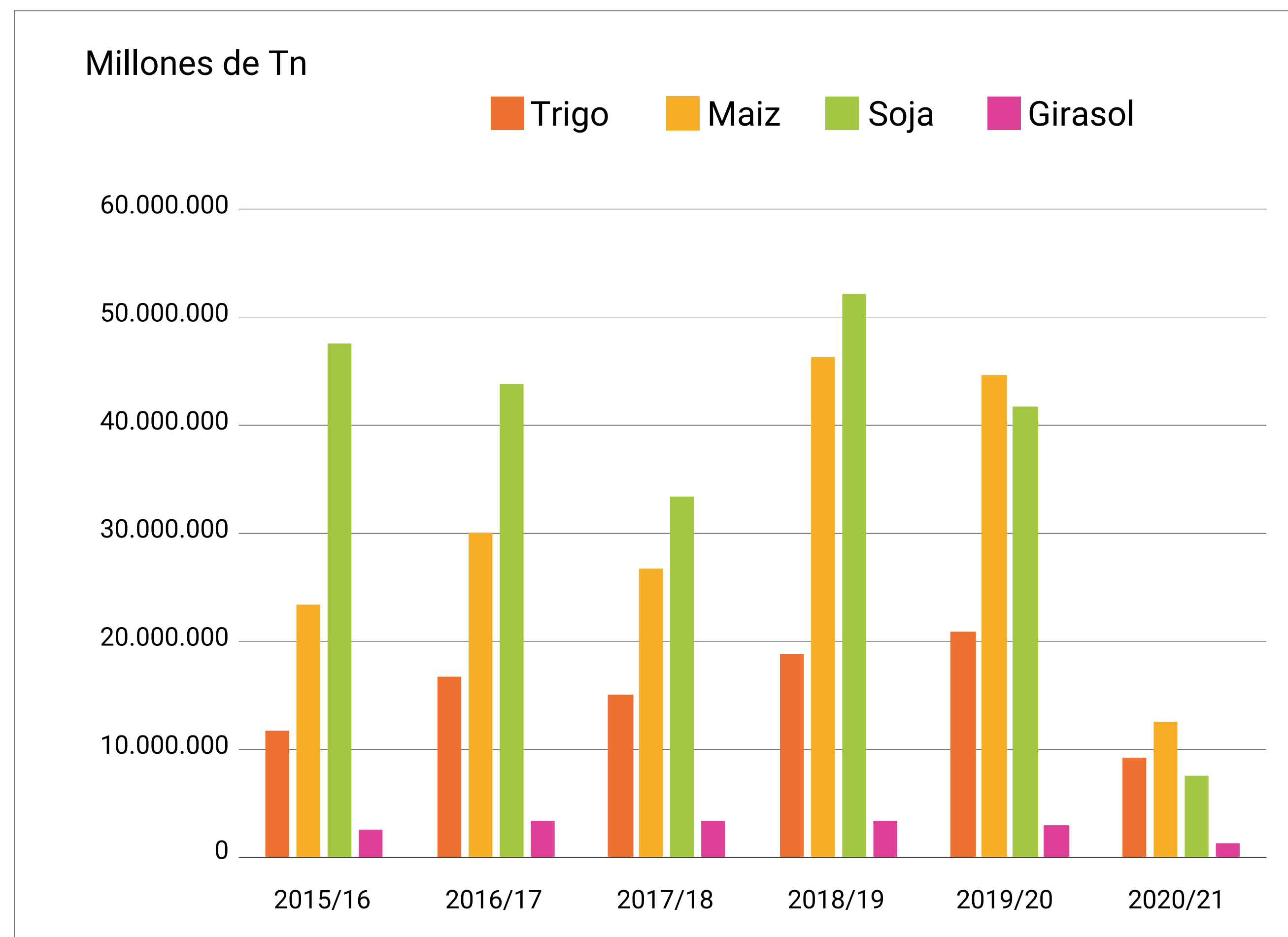
En el mes bajo análisis el detalle de los productos declarados es el siguiente:

El volumen del mes mostró una caída del orden del -2,4% respecto del mes de noviembre cuando las operaciones totalizaron 6.358.440 ton.

VOLUMEN TOTAL	VOLUMEN TOTAL	%	VOLUMEN MES ANTERIOR	DIFERENCIA %
Soja	2.134.644	34,4%	2.601.608	-17,9%
Maiz Cámara	1.725.443	27,8%	2.059.734	-16,2%
Trigo Cámara	1.695.628	27,3%	1.144.038	48,2%
Girasol	112.125	1,8%	147.253	-23,9%
Otros	540.046	8,7%	405.807	33,1%
<b>Total general</b>	<b>6.207.886</b>	<b>100%</b>	<b>6.358.440</b>	<b>-2,4%</b>

Del total de las operaciones de compraventa + canje declaradas en SIO GRANOS hasta el mes bajo análisis, considerando sólo las operaciones finales, el detalle acumulado por producto y ciclo comercial es el siguiente:

DATOS ACUMULADOS EN CAMPAÑA				
CAMPAÑA	TRIGO	MAIZ	SOJA	GIRASOL
2015/16	11.541.102	23.121.403	47.509.102	2.268.018
2016/17	16.481.004	29.927.975	43.575.219	3.093.474
2017/18	14.815.343	26.622.058	33.044.943	2.978.452
2018/19	18.587.314	46.306.854	51.886.009	3.279.453
2019/20	20.838.419	44.351.237	41.581.183	2.787.470
2020/21	8.842.312	12.409.676	7.202.068	952.327



## SOJA

En el mes de diciembre declararon operaciones de la oleaginosa por un total de 2.134.644 toneladas, disminuyendo respecto de las 2.601.608 ton del mes anterior.

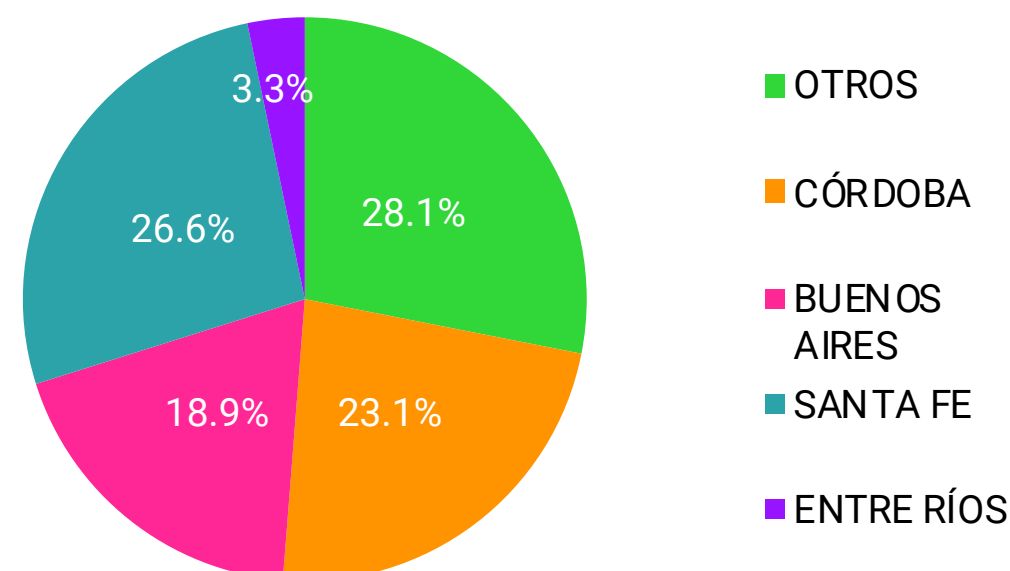
Del volumen total declarado de operaciones en el SIO GRANOS del producto bajo análisis, el detalle del origen de las cosechas es el siguiente:

COSECHA	SOJA
COSECHA 18/19	123.385
COSECHA 19/20	1.174.380
COSECHA 20/21	821.860
OTRAS	15.020
<b>Total general</b>	<b>2.134.644</b>

### ORIGEN DEL GRANO POR PROVINCIA

Del volumen total declarado de soja en el mes de diciembre en SIO GRANOS, el 28,1% corresponde a la provincia de OTROS con un volumen que asciende a las 599.801 ton, seguido por la provincia de SANTA FE con 567.563 ton y CÓRDOBA con 494.127 ton. El resto corresponde a las Otras provincias con un volumen de 473.153 ton.

ORIGEN POR PROVINCIA		
	Toneladas	%
Otros	599.801	28,1%
Santa Fe	567.563	26,6%
Córdoba	494.127	23,1%
Buenos Aires	403.265	18,9%
Entre Ríos	69.888	3,3%
<b>Total general</b>	<b>2.134.644</b>	<b>100%</b>



### DESTINO DEL GRANO POR ZONA SIO

En base a la información de SIO GRANOS, se obtiene que el 40,5% del volumen total tiene como destino la zona de Rosario N, seguida por el 21,4% de Rosario S y luego el 17,1% de Otras. El resto del volumen se distribuye en las demás zonas señaladas en las que se divide el país, con una menor participación en relación a la concentración que se observa en los principales puertos exportadores.

DESTINO POR ZONAS	TONELADAS	%
Rosario N	865.286	40,5%
Rosario S	456.031	21,4%
Otras	365.846	17,1%
Zona 8	138.858	6,5%
Zona 9	116.360	5,5%
Zona 7	102.739	4,8%
Zona 12	55.357	2,6%
Necochea	17.543	0,8%
B.Blanca	12.865	0,6%
Zona 5	3.759	0,2%
<b>Total general</b>	<b>2.134.644</b>	<b>100,0%</b>

### COMERCIALIZACIÓN

La información disponible en SIO GRANOS permite también realizar un análisis de distintas variables que diferencian la comercialización de los productos agrícolas que se declaran.

Con los datos disponibles podemos analizar los siguientes parámetros de comercialización en el cuadro abajo:

COMERCIALIZACIÓN				
	Canje	Compraventa	Directo	Intermediario
Tn	92.561	2.042.083	Tn 978.306	1.156.339
%	4,34%	95,66%	% 45,83%	54,17%

	Precio hecho	Fijar precio	Fijadas	
Tn	1.233.586	901.059	Tn	1.290.867
%	57,79%	42,21%	Anterior	1.025.302

## MAÍZ

En el mes de diciembre declararon operaciones del cereal por un total de 1.725.443 toneladas, disminuyendo respecto de las 2.059.734 ton del mes anterior.

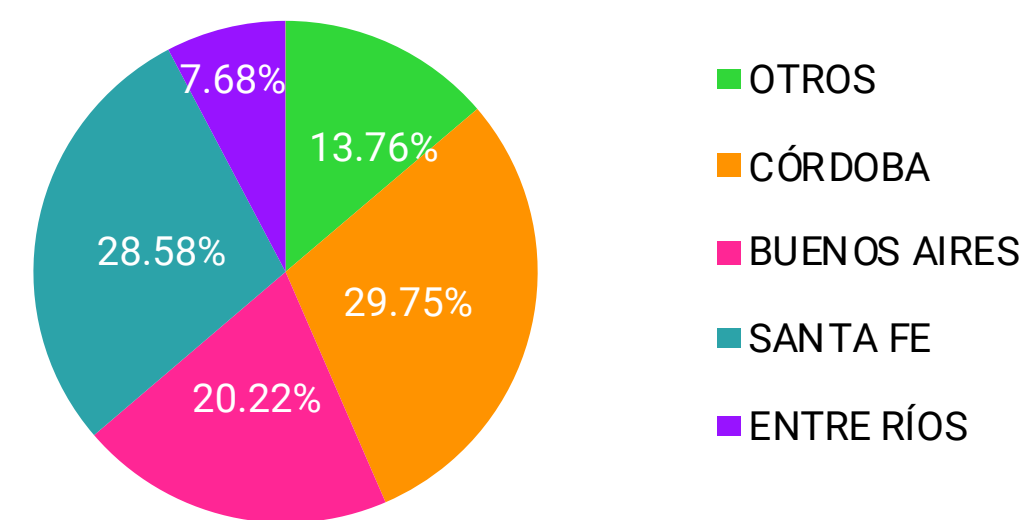
Del volumen total declarado de operaciones en el SIO GRANOS del producto bajo análisis, el detalle del origen de las cosechas es el siguiente:

COSECHA	MAIZ CÁMARA
COSECHA 18/19	63.472
COSECHA 19/20	896.418
COSECHA 20/21	760.670
OTRAS	4.883
<b>Total general</b>	<b>1.725.443</b>

### ORIGEN DEL GRANO POR PROVINCIA

Del volumen total declarado de maíz en el mes de diciembre en SIO GRANOS, el 29,7% corresponde a la provincia de CÓRDOBA con un volumen que asciende a las 513.299 ton, seguido por la provincia de SANTA FE con 493.081 ton y BUENOS AIRES con 348.843 ton. El resto corresponde a las Otras provincias con un volumen de 369.965 ton.

ORIGEN POR PROVINCIA		
	TONELADAS	%
Córdoba	513.299	29,7%
Santa Fe	493.081	28,6%
Buenos Aires	348.843	20,2%
Otros	237.416	13,8%
Entre Ríos	132.549	7,7%
<b>Total general</b>	<b>1.725.188</b>	<b>100%</b>



### DESTINO DEL GRANO POR ZONA

En base a la información de SIO GRANOS, se obtiene que el 27,2% del volumen total tiene como destino la zona de Otras, seguida por el 21,3% de Rosario N y luego el 18,4% de Rosario S. El resto del volumen se distribuye en las demás zonas señaladas en las que se divide el país, con una menor participación en relación a la concentración que se observa en los principales puertos exportadores.

DESTINO POR ZONAS	TONELADAS	%
Otras	469.880	27,2%
Rosario N	368.349	21,3%
Rosario S	316.819	18,4%
Zona 9	116.103	6,7%
Zona 8	115.036	6,7%
Zona 7	102.379	5,9%
B.Blanca	72.609	4,2%
Zona 6	67.868	3,9%
Necochea	59.842	3,5%
Zona 12	36.560	2,1%
<b>Total general</b>	<b>1.725.443</b>	<b>100,0%</b>

### COMERCIALIZACIÓN

La información disponible en SIO GRANOS permite también realizar un análisis de distintas variables que diferencian la comercialización de los productos agrícolas que se declaran.

Con los datos disponibles podemos analizar los siguientes parámetros de comercialización en el cuadro abajo:

COMERCIALIZACIÓN				
	Canje	Compraventa	Directo	Intermediario
Tn	62.422	1.663.020	Tn 794.620	930.822
%	3,62%	96,38%	% 46,05%	53,95%

	Precio hecho	Fijar precio	Fijadas	
Tn	1.424.068	301.374	Tn	1.143.528
%	82,53%	17,47%	Anterior	627.848

## TRIGO

En el mes de diciembre declararon operaciones del cereal por un total de 1.695.628 toneladas, aumentando respecto de las 1.144.038 ton del mes anterior.

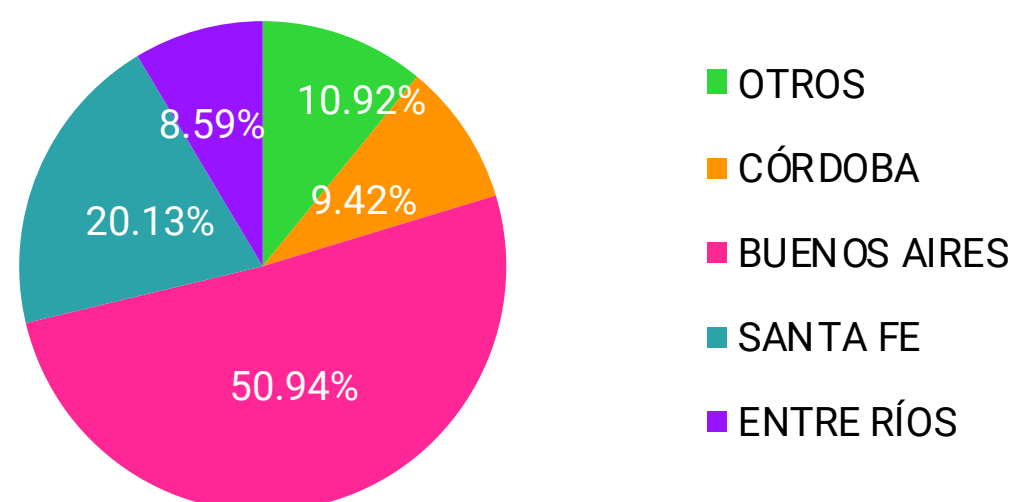
Del volumen total declarado de operaciones en el SIO GRANOS del producto bajo análisis, el detalle del origen de las cosechas es el siguiente:

COSECHA	TRIGO CÁMARA
COSECHA 18/19	2.707
COSECHA 19/20	99.636
COSECHA 20/21	1.285.798
OTRAS	307.487
<b>Total general</b>	<b>1.695.628</b>

### ORIGEN DEL GRANO POR PROVINCIA

Del volumen total declarado de trigo en el mes de diciembre en SIO GRANOS, el 50,9% corresponde a la provincia de BUENOS AIRES con un volumen que asciende a las 863.689 ton, seguido por la provincia de SANTA FE con 341.280 ton y OTROS con 185.177 ton. El resto corresponde a las Otras provincias con un volumen

ORIGEN POR PROVINCIA		
	Toneladas	%
Buenos Aires	863.689	50,9%
Santa Fe	341.280	20,1%
Otros	185.177	10,9%
Córdoba	159.725	9,4%
Entre Ríos	145.711	8,6%
<b>Total general</b>	<b>1.695.582</b>	<b>100%</b>



### DESTINO DEL GRANO POR ZONA SIO

En base a la información de SIO GRANOS, se obtiene que el 26,6% del volumen total tiene como destino la zona de Otras, seguida por el 17,1% de Rosario N y luego el 12,4% de B.Blanca. El resto del volumen se distribuye en las demás zonas señaladas en las que se divide el país, con una menor participación en relación a la concentración que se observa en los principales puertos exportadores.

DESTINO POR ZONAS	TONELADAS	%
Otras	451.617	26,6%
Rosario N	290.400	17,1%
B.Blanca	211.052	12,4%
Rosario S	190.841	11,3%
Zona 6	153.913	9,1%
Zona 5	118.178	7,0%
Zona 8	114.406	6,7%
Zona 9	67.564	4,0%
Necochea	63.967	3,8%
Bs As	33.690	2,0%
<b>Total general</b>	<b>1.695.628</b>	<b>100,0%</b>

### COMERCIALIZACIÓN

La información disponible en SIO GRANOS permite también realizar un análisis de distintas variables que diferencian la comercialización de los productos agrícolas que se declaran.

Con los datos disponibles podemos analizar los siguientes parámetros de comercialización en el cuadro abajo:

COMERCIALIZACIÓN				
	Canje	Compraventa	Directo	Intermediario
Tn	40.010	1.655.618	801.486	894.142
%	2,36%	97,64%	47,27%	52,73%

	Precio hecho	Fijar precio	Fijadas	
Tn	1.371.763	323.865	Tn	176.466
%	80,90%	19,10%	Anterior	76.531

## GIRASOL

En el mes de diciembre declararon operaciones de la oleaginosa por un total de 112.125 toneladas, disminuyendo respecto de las 147.253 ton del mes anterior.

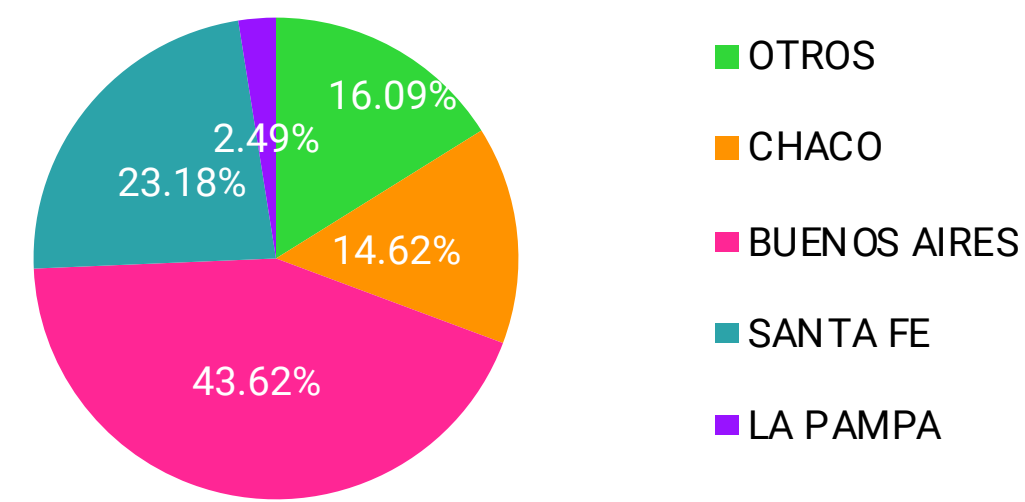
Del volumen total declarado de operaciones en el SIO GRANOS del producto bajo análisis, el detalle del origen de las cosechas es el siguiente:

COSECHA	GIRASOL
COSECHA 18/19	433
COSECHA 19/20	15.614
COSECHA 20/21	95.993
OTRAS	85
<b>Total general</b>	<b>112.125</b>

### ORIGEN DEL GRANO POR PROVINCIA

Del volumen total declarado de girasol en el mes de diciembre en SIO GRANOS, el 43,6% corresponde a la provincia de BUENOS AIRES con un volumen que asciende a las 48.904 ton, seguido por la provincia de SANTA FE con 25.988 ton y OTROS con 18.039 ton. El resto corresponde a las Otras provincias con un volumen

ORIGEN POR PROVINCIA		
	Toneladas	%
Buenos Aires	48.904	43,6%
Santa Fe	25.988	23,2%
Otros	18.039	16,1%
Chaco	16.398	14,6%
La Pampa	2.795	2,5%
<b>Total general</b>	<b>112.125</b>	<b>100%</b>



## Inicio

### DESTINO DEL GRANO POR ZONA SIO

En base a la información de SIO GRANOS, se obtiene que el 25,9% del volumen total tiene como destino la zona de Rosario N, seguida por el 21,2% de Necochea y luego el 20,8% de Zona 9. El resto del volumen se distribuye en las demás zonas señaladas en las que se divide el país, con una menor participación en relación a la concentración que se observa en los principales puertos exportadores.

DESTINO POR ZONAS	TONELADAS	%
Rosario N	29.046	25,9%
Necochea	23.735	21,2%
Zona 9	23.284	20,8%
Zona 7	14.652	13,1%
Otras	9.779	8,7%
Zona 14	4.439	4,0%
Zona 2	3.133	2,8%
Zona 15	1.920	1,7%
B.Blanca	1.074	1,0%
<b>Total general</b>	<b>111.062</b>	<b>99,1%</b>

### COMERCIALIZACIÓN

La información disponible en SIO GRANOS permite también realizar un análisis de distintas variables que diferencian la comercialización de los productos agrícolas que se declaran.

Con los datos disponibles podemos analizar los siguientes parámetros de comercialización en el cuadro abajo:

COMERCIALIZACIÓN				
	Canje	Compraventa	Directo	Intermediario
Tn	2.488	109.637	53.548	58.576
%	2,22%	97,78%	47,76%	52,24%

	Precio hecho	Fijar precio	Fijadas	
Tn	94.266	17.859	Tn	25.872
%	84,07%	15,93%	Anterior	15.062

# Exportaciones agroindustriales

## Informe enero-noviembre 2020

Carolina Blengino  
María de los Ángeles Aramayo

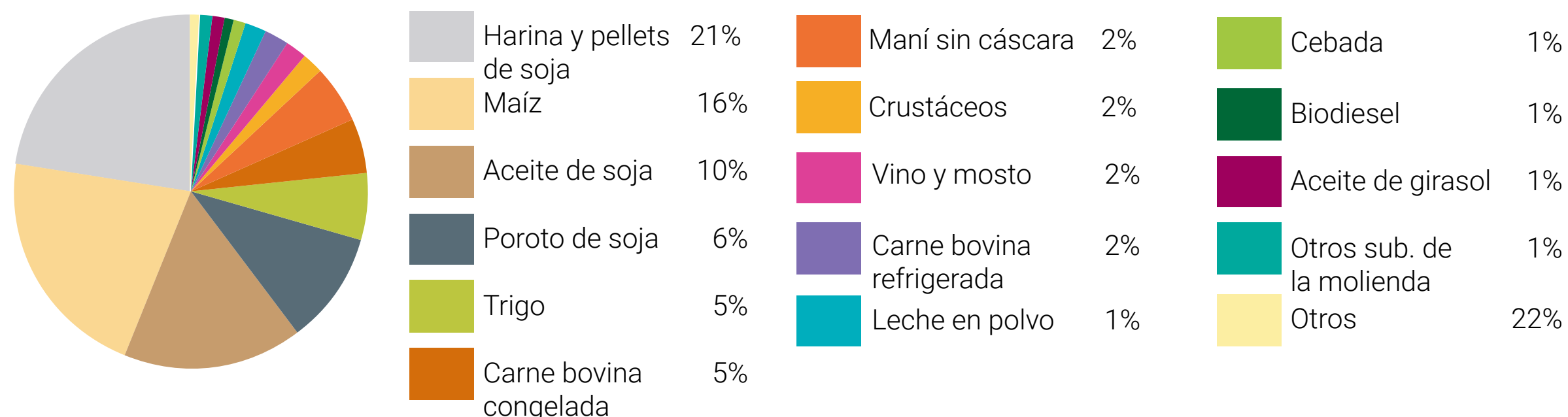
Durante el periodo enero / noviembre del presente año, las exportaciones argentinas alcanzaron los US\$ 50.996 millones, un 14,6% por debajo del valor registrado en el mismo periodo del año anterior. Las importaciones, por su lado, experimentaron una merma del 16,3% anual, totalizando US\$ 38.499 millones. Esto derivó en un saldo positivo de la balanza comercial de US\$ 12.497 millones.

En este contexto, las exportaciones de origen agroindustrial representaron el 72% del total exportado por el país, cerrando los 11 meses con ventas por US\$ 36.587 millones, un 5,7% por debajo del nivel registrado en el mismo periodo del año anterior. En paralelo, las importaciones de origen agroindustrial, con US\$ 5.749 millones, experimentaron un alza del 8,6% anual.

Las ventas del complejo sojero aportaron el 37% al total exportado por el sector agroindustrial durante el periodo analizado, seguidas por el complejo cerealero con un 23,5% del total. Estos valores reflejan el peso de las ventas de harina y pellets de soja por un lado y las de maíz y trigo, por otro.

En particular, el 21% de las ventas de origen agroindustrial durante enero noviembre de 2020 correspondieron a exportaciones de

### Composición de las exportaciones agroindustriales



Fuente: SSMA en base a datos de INDEC.

harina y pellets de soja, un 16% a ventas de maíz, un 10% a ventas de aceite de soja, un 6% a las ventas de poroto de soja, y un 5% a exportaciones trigo. A estos le siguieron, las ventas de carne bovina congelada (5%), maní sin cáscara (2%), crustáceos (2%), vino y mosto (2%), carne bovina refrigerada (2%),, biodiesel (1%), cebada (1%), leche en polvo (1%), aceite de girasol (1%), entre los principales. La distribución se puede observar en el gráfico situado arriba:

### Desempeño de las exportaciones no tradicionales y economías regionales

En este periodo las exportaciones no tradicionales y de econo-

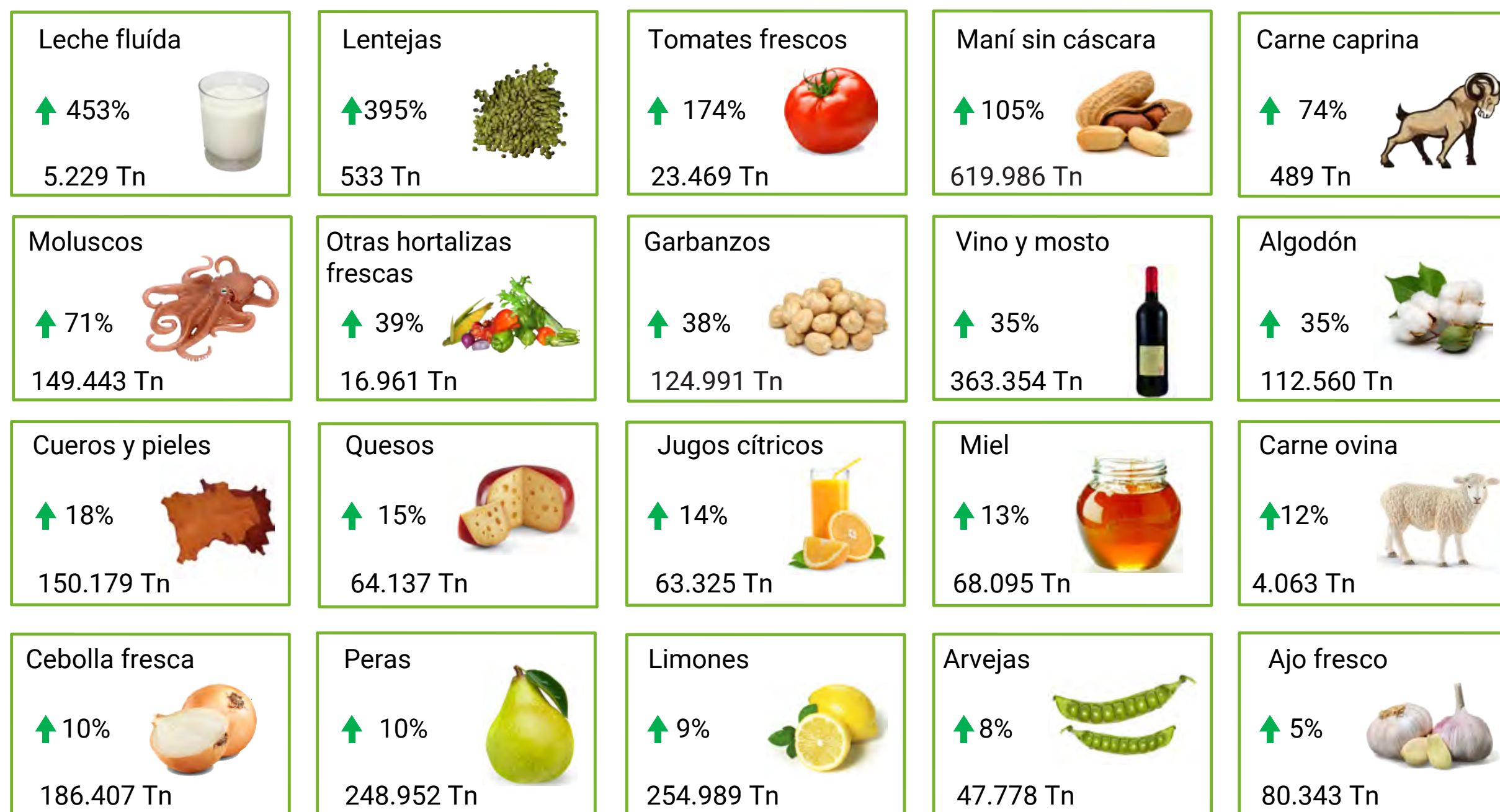
mías regionales totalizaron US\$ 11.370 millones, registrando valores similares a los registrados en 2019. Esto representó el 31% del total exportado por el sector agroindustrial (US\$ 36.587 millones).

En este contexto, se destaca el desempeño positivo de las exportaciones de 20 productos que mostraron signos de recuperación y crecimiento en los siguientes rubros: lácteos (leche fluida +453%, queso +15%), seguidos por legumbres ( lentejas +395%, garbanzos +38%, arvejas +8%), hortalizas (tomates frescos +174%, otras hortalizas frescas +39%, ajos frescos +5%), oleaginosos (maní sin cáscara +105%), carnes (caprina +74%, ovina +12%), moluscos +71%, cítricos ( limones +9%), miel +13%, frutas de pepita (peras +10%) entre otros. Cabe señalar que estos incrementos se explican por aumentos en los precios internacionales acompañados de aumentos en la demanda de los principales destinos.

En tanto vino y mosto +35%, algodón +35%, cueros y pieles +18%, jugos cítricos +14%, cebollas frescas +10%, finalizaron con mermas en los valores exportados con respecto a 2019. Estos incrementos se pueden observar en el cuadro a continuación.

### Desempeño positivo de las exportaciones no tradicionales y economías regionales

Toneladas y variación % anual



Exportaciones agroindustriales argentinas					
Comercio total	2018	2019	enero noviembre 2019	enero noviembre 2020	Var. % a/a
Exportaciones	61.781	65.116	59.741	50.996	-14,6%
Importaciones	65.482	49.124	45.992	38.499	-16,3%
Saldo comercial	-3.701	15.992	13.749	12.497	
Comercio agroindustrial					
Comercio agroindustrial	2018	2019	enero noviembre 2019	enero noviembre 2020	Var. % a/a
Exportaciones agroindustriales	37.860	42.247	38.810	36.587	-5,7%
Importaciones agroindustriales	7.304	5.707	5.295	5.749	8,6%
Saldo agroindustrial	30.556	36.540	33.516	30.838	-8,0%

Fuente: SSMA en base a datos de INDEC.

## Principales productos exportados por destinos

Unión Europea			
Producto	Miles de US\$	Part. %	Var. % anual
Harina y pellets de soja	1.978.183	37%	0%
Maní sin cáscara	525.359	10%	131%
Biodiesel	467.977	9%	-27%
Crustáceos	339.371	6%	-19%
Carne bovina refrigerada	328.158	6%	-25%
Otros	1.653.991	31%	
Brasil			
Producto	Miles de US\$	Part. %	Var. % anual
Trigo	826.771	29%	-21%
Leche en polvo	187.766	7%	67%
Malta	182.268	6%	-17%
Hortalizas en conserva	135.048	5%	-20%
Cebada	129.628	5%	-8%
Otros	1.399.697	49%	
India			
Producto	Miles de US\$	Part. %	Var. % anual
Aceite de soja	1.965.285	93%	31%
Aceite de girasol	108.228	5%	-2%
Cueros y pieles	16.223	1%	-53%
Cebada	12.809	1%	-60%
Otras subproductos de la molienda	4.671	0%	-50%
Otros	11.938	1%	

Fuente: SSMA en base a datos de INDEC.

China			
Producto	Miles de US\$	Part. %	Var. % anual
Poroto de soja	1.857.304	39%	-36%
Carne bovina congelada	1.581.192	33%	-11%
Aceite de soja	273.115	6%	68%
Moluscos	192.621	4%	65%
Carne aviar congelada	139.858	3%	-23%
Otros	729.713	15%	
Viet Nam			
Producto	Miles de US\$	Part. %	Var. % anual
Harina y pellets de soja	1.325.769	48%	8%
Maíz	1.224.465	44%	3%
Trigo	41.117	1%	-11%
Crustáceos	26.386	1%	32%
Poroto de soja	25.046	1%	-37%
Otros	114.093	4%	
Chile			
Producto	Miles de US\$	Part. %	Var. % anual
Maíz	383.555.795	25%	36%
Carne bovina refrigerada	163.037.716	11%	2%
Margarina	79.784.052	5%	8%
Aceite de girasol	75.883.258	5%	-30%
Harina y pellets de soja	72.354.571	5%	23%
Otros	744.163.367	49%	11%

Fuente: SSMA en base a datos de INDEC.

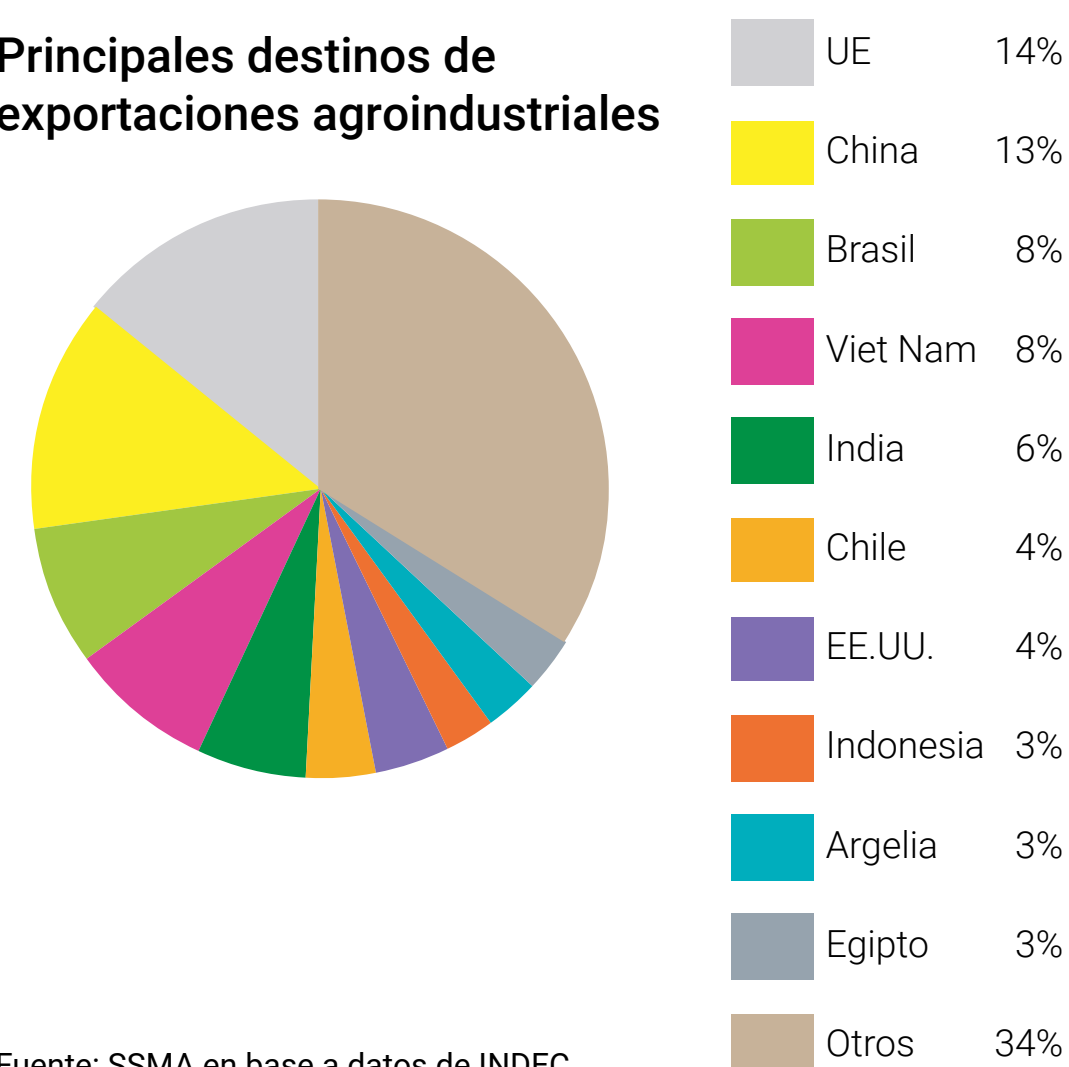
## Destinos de las exportaciones agroindustriales

Entre los primeros 11 meses del año diez países concentraron el 66% de las exportaciones agroindustriales, abarcando una totalidad de 165 mercados. El principal destino de origen agroindustrial fue la Unión Europea (UE), alcanzando los US\$ 5.293 millones. Cabe destacar que UE consolidó el 14% de las exportaciones agroindustriales.

En segundo lugar, se destacan las ventas hacia China, destino de gran importancia con una participación del 13% (US\$ 4.774 millones) sobre el total de las ventas. Se destacan, a su vez, las ventas hacia Brasil con 8% (US\$ 2.861 millones), Viet Nam con 8% (US\$ 2.757 millones), India con 6% (US\$ 2.119 millones). En ese orden le siguen Chile con 4% (US\$ 1.519 millones), Estados Unidos 4% (US\$ 1.285 millones) e Indonesia con 3% (US\$ 1.217 millones) entre otros.

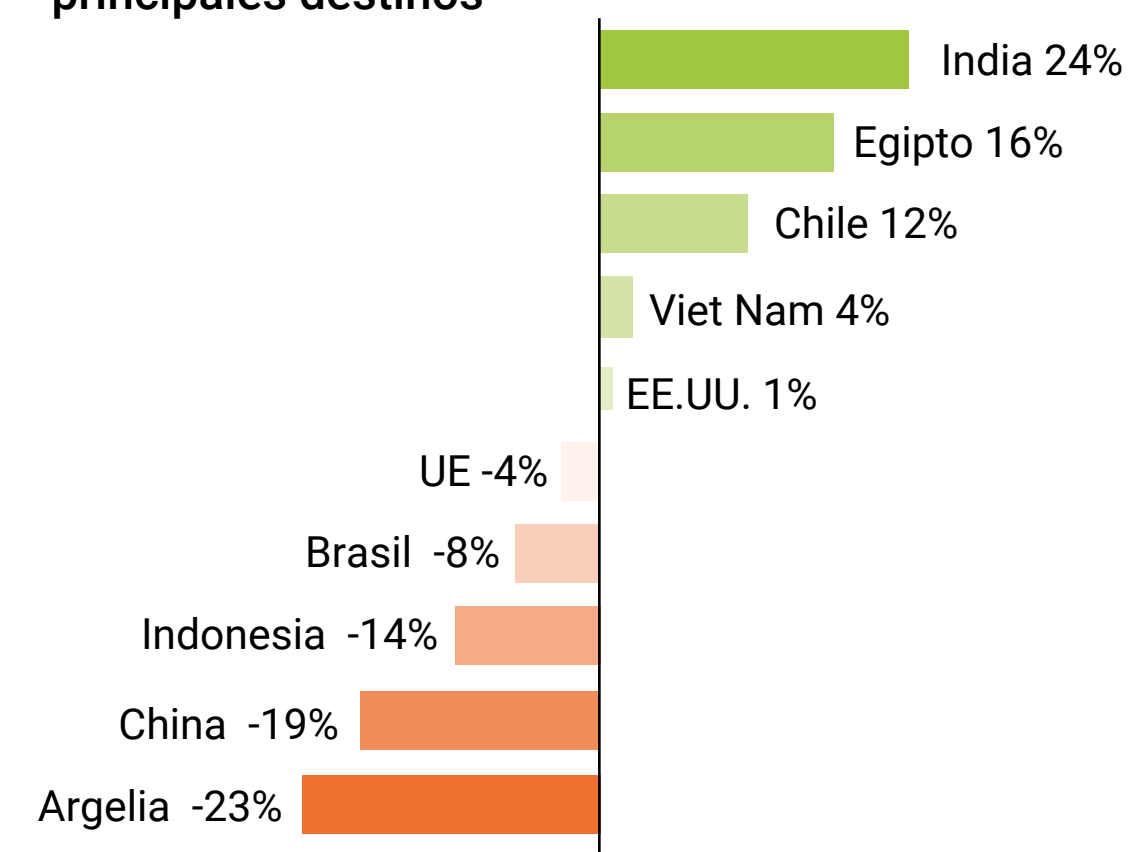
En este sentido, cabe destacar el dinamismo de las ventas hacia India (+24%), Egipto (+16%), Chile (+12%) que registraron incrementos interanuales positivos, en detrimento de los destinos del Sudeste asiático y Asia oriental como ser China (-19%), Indonesia (-14%), que finalizaron el periodo con mermas fundamentalmente en los últimos meses. Ver gráfico de evolución de los principales destinos.

## Principales destinos de exportaciones agroindustriales



Fuente: SSMA en base a datos de INDEC.

## Evolución de los principales destinos



Fuente: SSMA en base a datos de INDEC.

## Principales mercados de las exportaciones no tradicionales y economías regionales

Entre los principales productos de las exportaciones no tradicionales y de economías regionales, se destacan para UE (21% del total de las ventas agroindustriales) los siguientes: productos: Porotos (miles de US\$ 112.904), vino y mosto (miles de US\$ 107.233), limones (miles de US\$ 92.892) con el 4% de participación, entre otros productos.

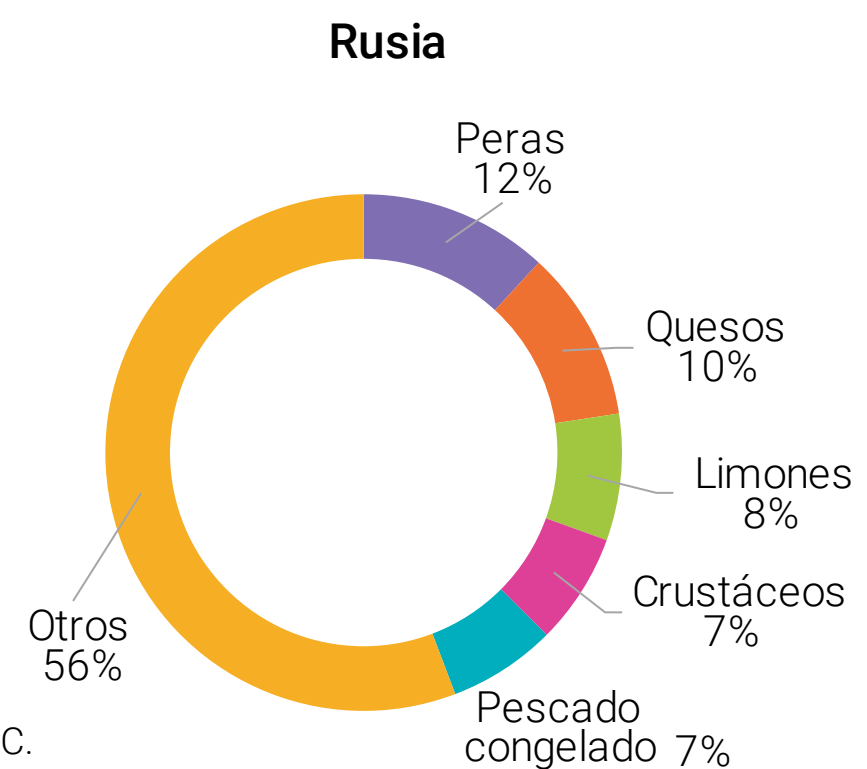
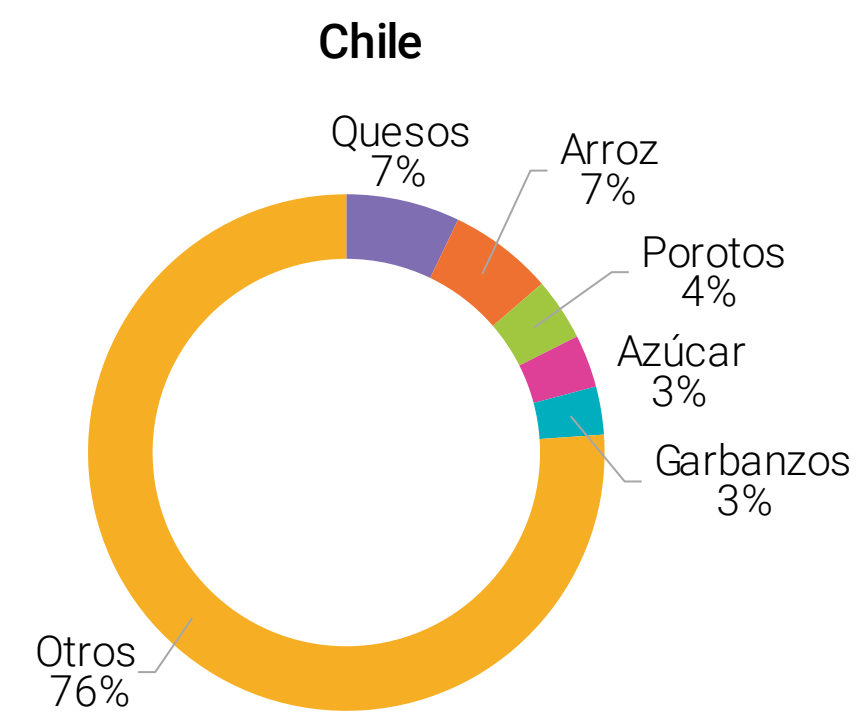
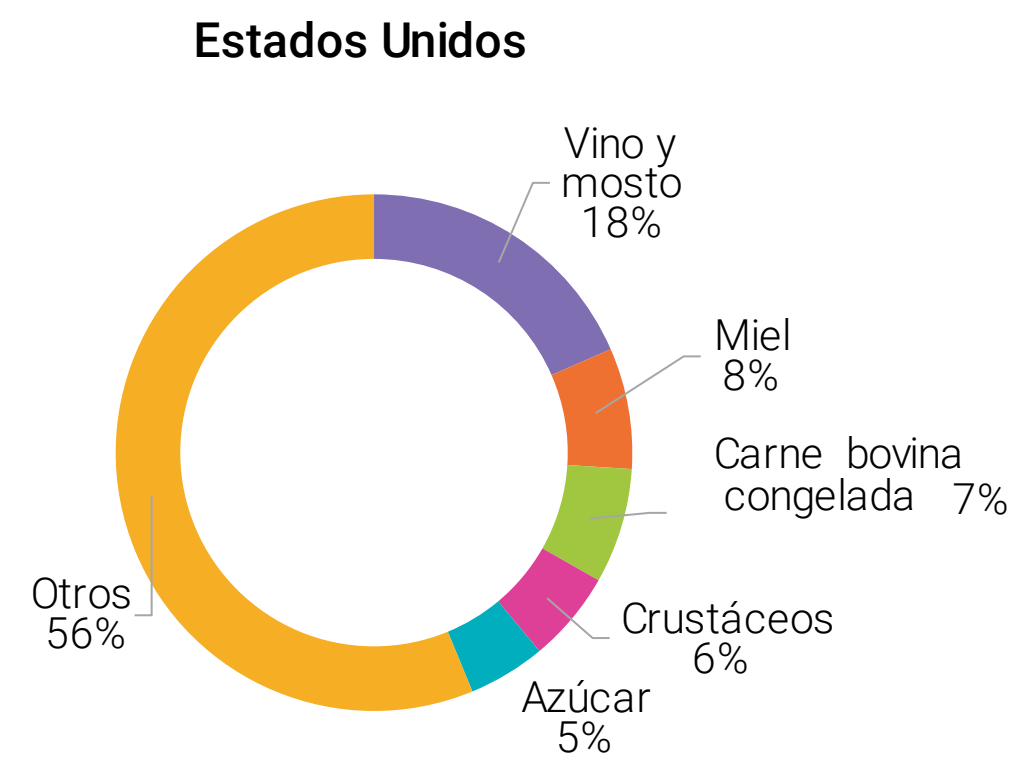
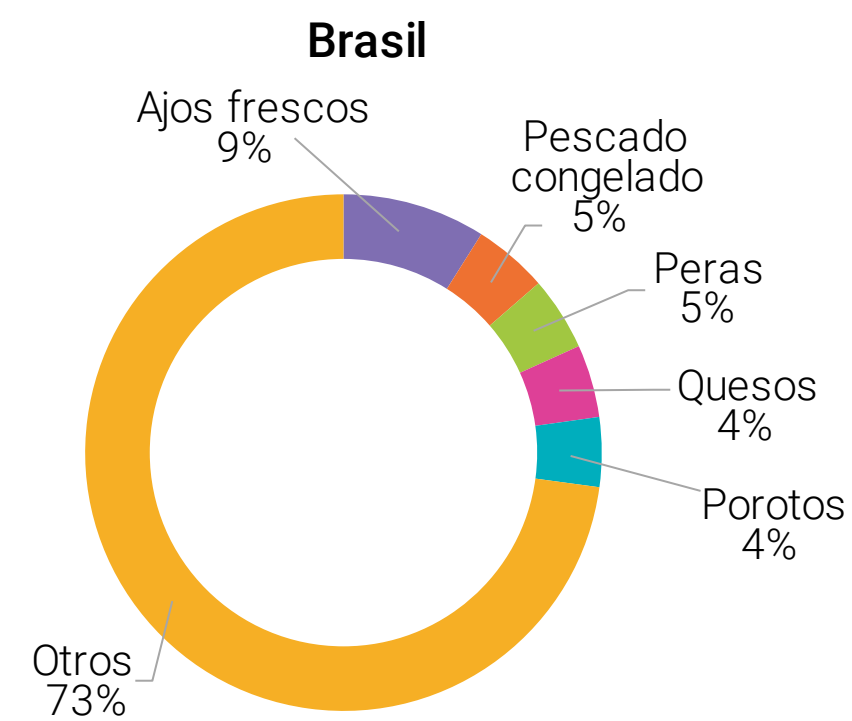
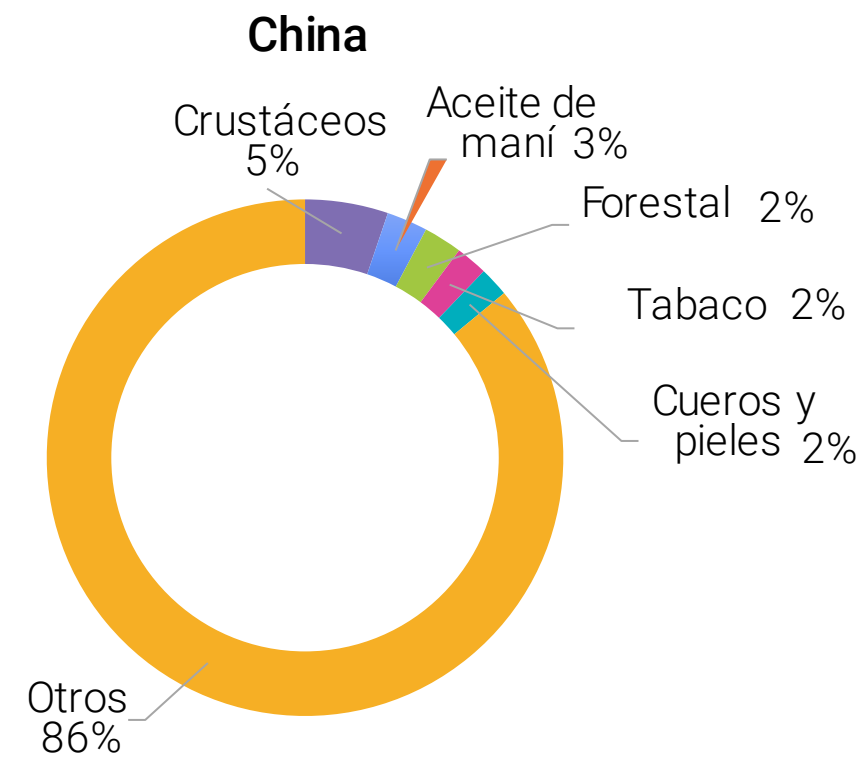
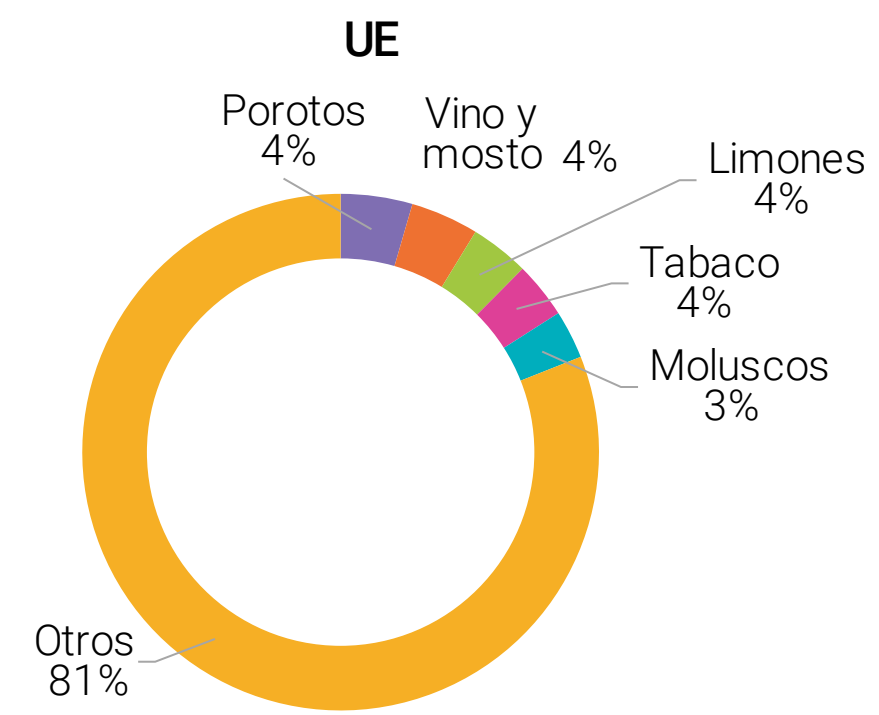
A continuación, le sigue China (21%) principalmente con demandas de crustáceos (miles de US\$ 129.221), aceite de maní (miles de US\$ 63.793), forestales (miles de US\$ 59.918), y demás con valores que no superan el 5% de participación.

En tanto Brasil (11%) se destaca con importaciones especialmente de ajos frescos (miles de US\$ 127.271), pescado congelado (miles de US\$ 66.150), peras (miles de US\$ 65.626), entre otros con participaciones del orden del 9% y 4% respectivamente.

El resto de los principales productos fueron destinados a Estados Unidos, Chile y Rusia, donde se destacan los envíos de vino y mosto, arroz, quesos y peras entre otros. Ver gráfico a continuación



## Principales mercados de las exportaciones no tradicionales y de las economías regionales



Fuente: SSMA en base a datos de INDEC.



Hacia el entendimiento de la cadena agroindustrial algodonera y la cuantificación de los actores, a los fines de dimensionar el alcance de SIO Algodón

Agustín Reus

## Resumen

La producción Argentina de Algodón se ubica en las 700 mil Tn bruto (30/33% fibra, resto grano) promedio para los últimos 10 años, representando menos del 1 % de la producción mundial.

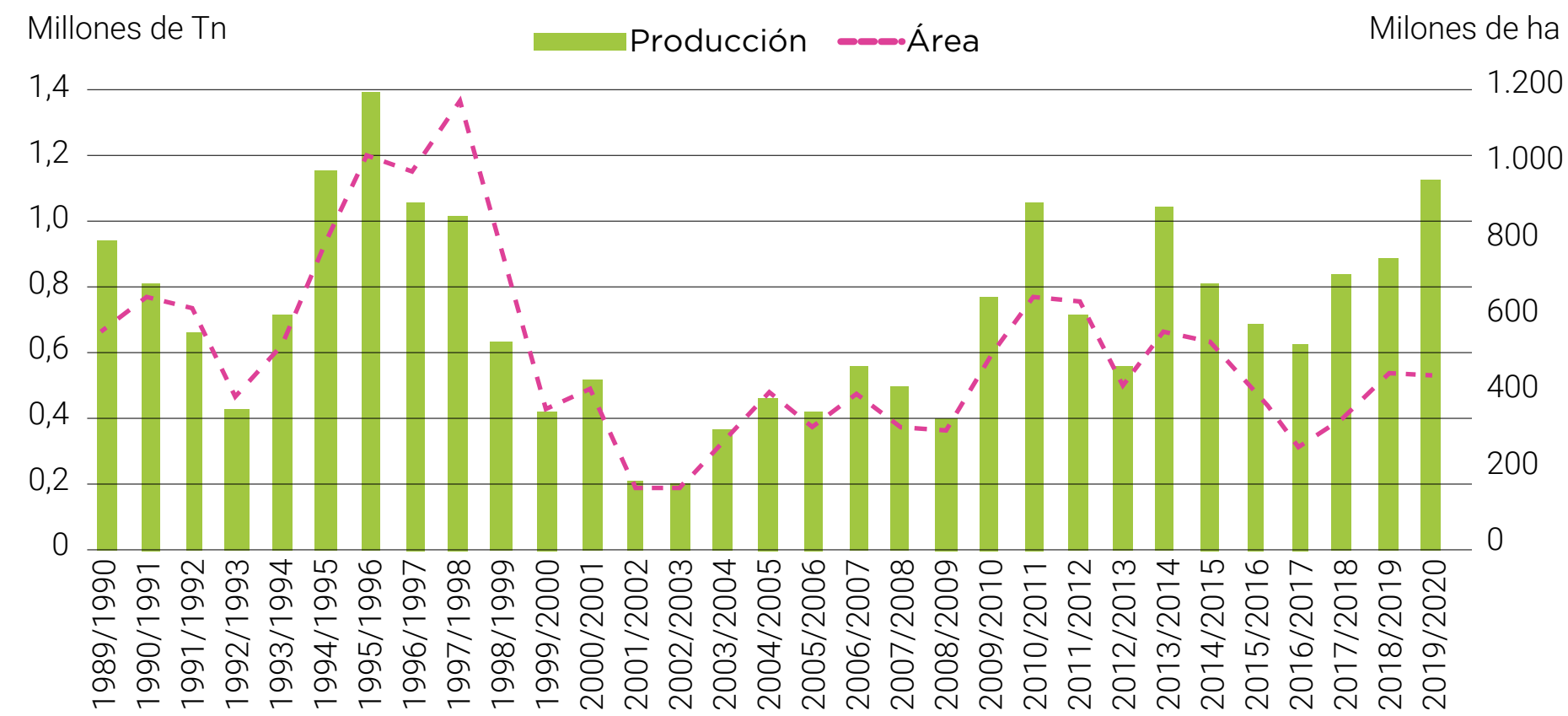
Es la segunda cadena regional con mayor incremento del valor agregado, en los últimos 15 años. Aporta 26 mil empleos directos y se destaca por ser la actividad con mayor demanda de mano de obra por \$ peso invertido.

Existen 7.630 RENSPA activos a la fecha, donde el 54 % producen en menos de 50 hectáreas y el 1,5% lo hacen con más de 1000 hectáreas. En el proceso de transformación se encuentran 126 plantas desmotadoras, 40 hilanderías para la fibra, y para grano 2 molinerías, 5 deslinteradoras y 1 semillero fiscalizador. El mercado externo de la fibra se compone por 59 broker/consignatarios y 5 exportadores, el aceite lo exportan 3 firmas. Existe eventuales importadores de algodón.

El 80/90 % se comercializa en el mercado interno, tanto de fibra como de aceite. El productor vende la fibra, luego del desmote a una hilandería, la cual en algunos casos accede a adelantarle dinero previo a la cosecha y en ese mismo momento fijar un precio; y si no es así, los productores toman el precio fijado por ellas al momento de la cosecha. El mercado interno paga un premio con respecto al precio internacional para asegurarse el abastecimiento, pero sus condiciones de pago son de largos plazos, 90 días (típico) hasta 270 días o más (usual). En cambio, la exportación (prom. 70 mil Tn por año, fibra) paga con menores plazos y precios. Siempre se paga a precio SPOT.

Hoy la Cámara Algodonera Argentina oficia de Cámara Arbitral ante una controversia en la calidad de la fibra. Argentina no posee laboratorios públicos o privados de tercera posición a la hora de determinar calidad de la muestra y con ello establecer el precio final. Además, la Cámara propone precios internos de referencia y condiciones, como también ejerce gran influencia en la fijación de los precios FOB oficial.

Gráfico N° 1: Evolución de la producción y siembra total mundial - 1990/2021



Fuente: Elaboración propia en base a Estimaciones Agrícolas 2020.

## 1) Producción

La producción argentina de Algodón se ubica en las 700 mil Tn bruto (rend. 30/33% fibra) con una siembra de 600 mil ha promedio para los últimos 10 años. En el gráfico N° 1 se aprecia una marcada oscilación, tanto de las hectáreas sembradas como de la producción total, con una fuerte tendencia en los últimos años de mejora en el rendimiento por hectárea, promedio de 1,8 Tn / ha. La siembra se efectúa entre los meses de octubre, noviembre y diciembre, y la cosecha es en el mes de junio.

La producción mundial de algodón difiere del comportamiento argentino, con un aumento en el inicio del milenio y una tendencia estable en los últimos 10 años, tanto en área como en toneladas producidas. El rendimiento por hectárea refleja un leve aumento, aun así, menor que el argentino (ver gráfico N° 2). Argentina aporta el 0,9 % de la producción mundial.

## 2) Valor Agregado

El valor agregado total de la cadena algodonera, en promedio del año 2015, fue de us\$ 200 millones

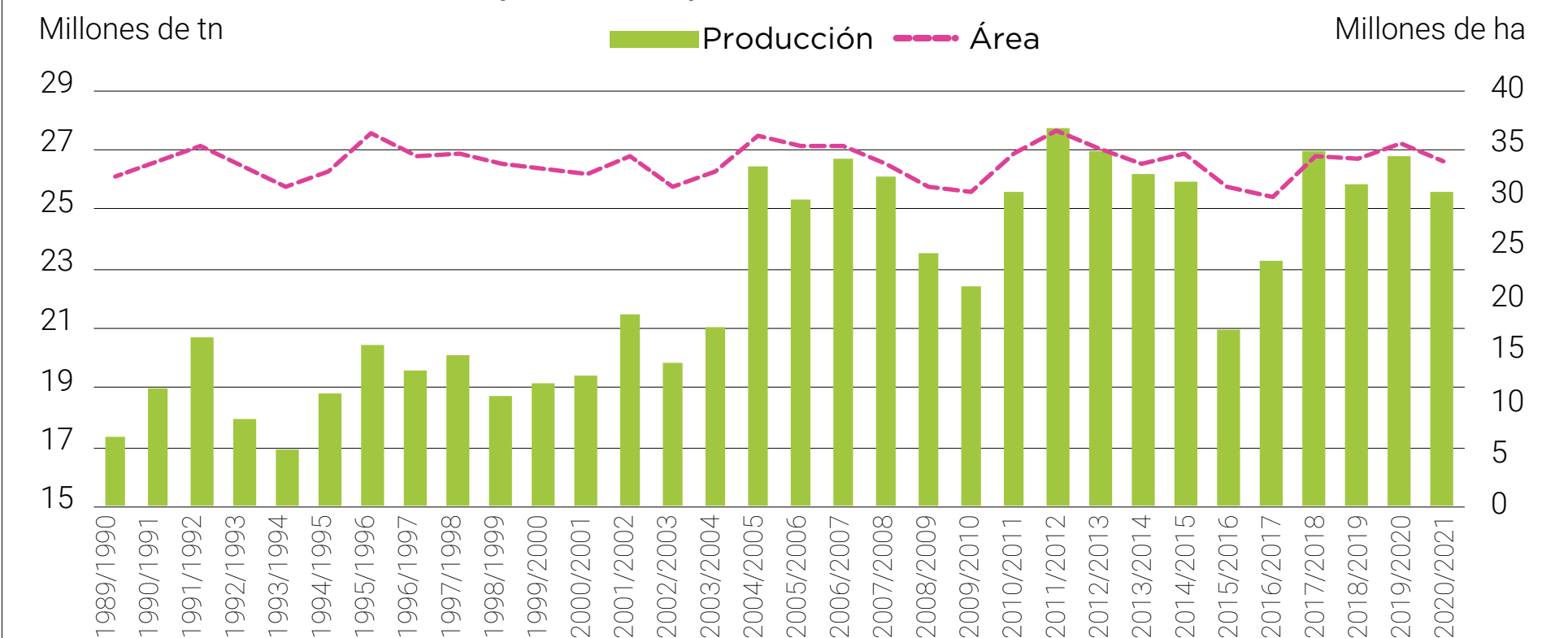
aproximadamente (M. Econ, 2017), siendo el 70 % de dicho valor aportado por la industria y los servicios conexos. La variación 2001 / 2015 del valor agregado de la cadena fue del 64 % (a precios cons-

Tabla N° 1: Distribución del valor agregado bruto por provincia (año 2015)

V.A. bruto por provincia	Chaco	S. del Estero	Santa Fe	Salta	Formosa	Corrientes	B. Aires
	52%	21%	10%	5%	4%	4%	3%

Fuente: Elaboración propia en base a Lodola A. (2018)

Gráfico N° 2: Evolución de la producción y siembra total mundial - 1990/2021



Fuente: Elaboración propia en base a datos de PSD - USDA 2020.

tantes), detrás del maní, la segunda cadena regional con mayor incremento del valor agregado.

La tabla N°1 muestra la distribución del valor agregado agroindustrial por provincia. En algodón, el Chaco aporta el 11 % de dicho valor, siendo la 3er mayor actividad.

## 3) Empleo

Según Lodola A. (2018) el empleo total de la cadena algodonera, primario industria (hasta primera transformación) y servicios conexos, alcanzó los 26 mil puestos directos (ver tabla N° 2). El algodón se destaca por ser la actividad con mayor deman-

Tabla N°2: Distribución del empleo en la cadena algodonera

Total	Categoría agro/silvicultura	Industria manufacturera	Transporte de carga
25.988	7.272	17.029	788

Fuente: Elaboración propia en base a Lodola A. (2018)

da de mano de obra por \$ peso invertido, con un ratio de 15 y 16 empleados por millón de pesos invertidos en la producción primaria e industrial más servicios, respectivamente.

## 4) Estructura de la Cadena

### Producción Primaria

La estructura de la producción primaria de algodón no se encuentra actualizada todavía por los datos del censo nacional agropecuario 2018. Es por ello que, al existir una gran divergencia de datos, se tuvieron que relevar diferentes fuentes para estimar la cantidad y estratificación de los productores primarios.

En el “informe de cadena de valor” del Ministerio de Economía (2017) se detallan los 4 estratos primarios, en porcentaje sin especificar la totalidad de productores (ver gráfico n° 3):

- El estrato “grandes productores” son empresas, que algunas de ellas presentan una integración vertical con la industria de primera transformación (“desmotadoras”), siendo proveedores de fibra al mercado nacional o exportadores directos de la misma. Se ubican en el rango de más de 100 hectáreas sembradas, representa el 3% de los productores y abarcan el 26% de la superficie algodoneera.
- El segmento “medianos productores”, con una

superficie agrícola entre 50 a 100 hectáreas, concentran el 4% de los productores y ocupan el 29% de la superficie. Derivan su producción preferentemente a desmotadoras particulares que realizan el servicio de desmote, de esta manera el propio productor comercializa su producción.

- Los “pequeños productores” promedian las 10 y 50 hectáreas, representan el 10% de productores y el 25% de la superficie. Este tipo de productores deriva su producción a diferentes canales de comercialización, principalmente a cooperativas y en menor medida a los acopiadores y desmotadoras particulares.
- Por último, el estrato de “productores minifundistas” no supera las 10 hectáreas de superficie agrícola, y representan el 82% de los productores y el 20% de la superficie sembrada. En la mayoría de los casos el algodón es el único cultivo comercial. En general, no tienen acceso al crédito bancario, dependiendo de la financiación de comerciantes y acopiadores privados locales, quienes le compran la producción. Este segmento recibe apoyo del Estado Nacional o Provincial para la provisión de insumos (semillas) y servicios (laboreo del suelo).

También es cierto que los minifundistas (menos de 10 ha) prácticamente han desaparecido, ya que es inviable económicamente el cultivo en esa escala, a menos que reciban fuertes asistencias por parte del Estado (el gráfico N° 3 basado en datos de 2006/07 probablemente ya no refleje la

realidad de hoy). Así es como el cultivo casi desapareció de provincias como Corrientes, o el Centro-Este de Chaco, o bajó muchísimo la superficie y cantidad de productores en Formosa, y se re-concentro en la zonas donde existía la posibilidad de ampliar la frontera (desmontes) del Oeste de Chaco, Este de Santiago del Estero y NO de Santa Fe, así como producciones muy tecnificadas y con riego en Salta y San Luis por ejemplo (Jorge García 2020).

Según estimaciones propias basadas en información suministrada por SENASA, autoridad sanitaria que lleva adelante el registro nacional sanitario de productores agropecuarios (RENSPA), obligatorio a los productores para comercializar los productos agropecuarios, totalizan en 7.630 RENSPE activos a la fecha. Los estratos de productores se ven en la tabla 3:

**Tabla N° 3: Estratificación de los productores por rango de hectáreas producidas**

Cantidad de has	Cantidad de productores
> 2000 ha	50 productores
< 2000 y >1000 ha	67 productores
<1000 y > 500 ha	200 productores
< 500 y >200 ha	634 productores
< 200 y >50 ha	2592 productores
< 50 ha	4088 productores

Fuente: Elaboración propia en base a RENSPE 2020

En análisis con los estratos y la cantidad de productores siguen demostrando una tendencia de concentración en la producción, y como se desarrollará en la siguiente página, una concentración en la comercialización del algodón.

Pero la determinación de la cantidad de productores algodoneeros varía aún más si se consideran otras fuentes. Efectivamente, de acuerdo al último reporte del SISA (2020) la cantidad de productores reportando siembra de algodón alcanza a 800 y 1.000 (ver tabla n° 4).

**Tabla N° 4: Cantidad de productores registrados en el Sistema de información simplificado Agrícola (SISA) últimas 2 campañas\***

Pricipales indicadores	2018/2019	2019/2020
Productos registrados	761	616
Productos registrados	228	183

\* El sistema comienza a funcionar en la campaña 2017/18, con pocos datos, es por ello que se considera a partir del 2018/19.

Fuente: Elaboración propia en base a RENSPE 2020

Este dato se encuentra sesgado ya que se estima que aproximadamente un tercio de los productores utilizan semilla no certificada, o como se la llama comúnmente “bolsa blanca”, de esta manera no son contabilizados aquí.

Por otro lado, el Decreto Nacional 527 del 2007 crea el registro nacional de producción algodoneera, en el cual el productor pretendiente a recibir el beneficio debe inscribirse. Los registros por provincia para la última campaña (2019/20) alcanzaron un total de beneficiarios de 2.595 productores (ver tabla N° 5)

**Tabla N° 5: Total de beneficiarios Ley 26.060 por provincia (2019/2020)**

Provincia	Campaña
Chaco	975
Córdoba	12
Corrientes	3
Formosa	425
Salta	13
Santa fe	266
S. del Estero	901
Total	2.595

Fuente: Elaboración propia en base a RENSPE 2020

Por último, en pos de comprender la estructura comercial del sector primario, se tomó las cartas de porte cargadas en el sistema “CTG” (código de tra-

zabilidad de granos) de las últimas 2 campañas, estas alcanzan el 85 % de la producción total país estimada. A través de los CUIT y las toneladas cargadas se llegó a un total de 170 CUIT <sup>1</sup>, donde el 50% de las toneladas cargadas lo aportan solo 7 productores, de la provincia de Chaco, Santiago del Estero y Santa Fe. El 90% lo aportan 24 productores, es decir el 15% del total de productores (CTG, 2020). Se entiende que este número pueda ser tan bajo (170 cuit) ya que la gran mayoría de los productores son minifundistas y acceden a la comercialización conjunta conformando cooperativas y / o venta a través de terceros.

El CTG es exigible solo para el movimiento de grano para industria o forraje, no es exigible para el grano que va para semilla, y obviamente esos datos representan la fracción del grano que se destina “formalmente” a la industria aceitera o a los tambos o *feed lots*. Hay mucho consumo en campos (como forraje) y una buena parte “no formal” que evidentemente el sistema no detecta, reforzando el porque de la baja cantidad de cuit.

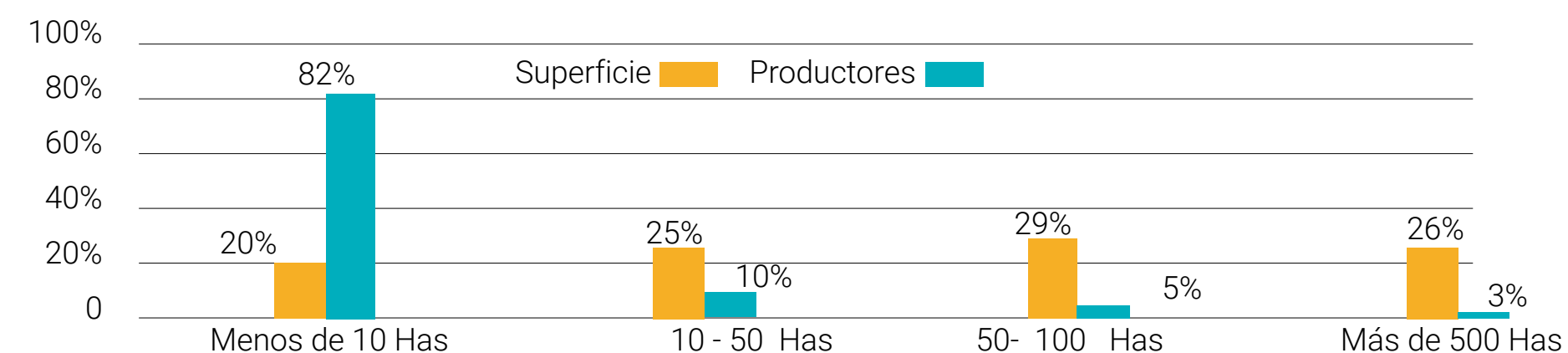
### Desmotadores

En esta etapa coexisten dos formas de propiedad: las empresas privadas y las cooperativas. Estas últimas han ido perdiendo participación, pasando a representar a fines de los años 90 el 30% del total de empresas desmotadoras. Según un relevamiento realizado en 2015 (Hinrichsen) existen en el país 126 plantas desmotadoras, con una capacidad de aproximadamente 1,9 millones de toneladas de algodón en bruto. Algunas plantas están integradas hacia adelante, participando en la producción de hilado, abasteciendo su principal insumo, la fibra de algodón.

Los establecimientos desmotadores pueden clasificarse en tres grandes grupos según su capacidad de procesamiento (MECON, 2017):

<sup>1</sup> Cada CUIT puede tener más de una explotación, se demuestra por el origen de la producción remite algunas veces a distintas provincias. .

**Gráfico N° 3: Estratificación de productores por cantidad de hectáreas**



Fuente: Ministerio de Economía 2017, con base en el relevamiento de productores algodoneeros 2006/07 de los ministerios de la producción de Chaco y Formosa.

- a) los de baja capacidad (hasta 200 toneladas/día), son desmotadoras convencionales, de mayor antigüedad, que actualmente suplen algunas demandas específicas del sector y dan cuenta del 40% del desmote total.
- b) Los de capacidad media (entre 201 y 400 Tn/día), surgen antes de los años 90 y no poseen tecnología de avanzada. Representan el 38% de la capacidad de desmote.
- c) Las plantas de alta producción (más de 400 toneladas/día) datan de la década del 90 y cuentan con una tecnología e infraestructura de avanzada, explicando el 22% del desmote total.

## Hilanderías

Según datos del INTA 2014 e INTI 2010, existían funcionando un total de 40, de las cuales 20 eran sólo hilanderías y 22 integradas con tejedurías y otras etapas de elaboración del proceso textil. En ese total figuraban 4 hilanderías integradas con desmotadoras. Las hilanderías no cuentan con la posibilidad de registrarse en el RUCA, siendo éstas pasibles de hacerlo por la compra de la fibra Algodón y por ende cambiar de titularidad dicho bien, no así las desmotadoras que brindan el servicio de desmotado.

## Molienda de granos de algodón

La molienda del grano de algodón se concentraba, hasta principios de este año, en tan solo 3 firmas, hoy solo quedan 2; con aproximadamente un total mensual de 550 Tn procesadas.

## Deslintadora / Semillera

Hay 5 en el país que trabajan en conjunto con las desmotadoras, realizan contrato a fasón con ellas y solo tienen actividad en 4 meses al año. Proceso llevado a cabo para obtener semillas uso propio y bolsa blanca, único ingreso por ventas a los productores. El *linter* es la pelusa de fibra que se encuentra pegada a la semilla, antiguamente se vendía el *linter*, pero en la actualidad no, queda inutilizable

por el proceso de tratamiento del deslintado.

Las semillas sembradas en el país están comprendidas por 1/3 (un tercio) de bolsa blanca, uso propio, y fiscalizada.

## Semilleros Fiscalizadores

Hay 1 sola en el país, es la única que está habilitada por INASE en producir semillas fiscalizadas. Consignatarios / *Brokers*

Ofrecen servicio de intermediación para conectar las partes de compra y venta, algunas veces son importadores exportadores. Según el último informe de SENASA en la comisión técnica fitosanitaria, existen 36 operadores intermediarios con depósito y 23 sin depósito, para producto fibra. Además, existen 8 operadores intermediarios de grano, partes iguales con y sin depósito.

## Exportadores

El total de las firmas exportadoras, según el registro de las Declaraciones Juradas de Ventas al Exterior (DJVE 2020), son 5 en todo el territorio argentino.

Estas 5 firmas exportadoras concentran el 62 % del total exportado de fibra de algodón, promedio en los últimos 5 años. Según Mecon 2017 muestra que para el año 2015, las primeras 5 empresas exportadoras de fibra de algodón concentraron el 56,7% de las ventas externas (ver tabla nº 6).

Tabla Nº 6: Concentración de empresas exportadoras		
Empresas	Participación	Acumulado
1	24%	24%
2	10%	33%
3	9%	42%
4	8%	50%
5	7%	57%

Fuente: Elaboración propia en base a RENSPA 2020

Al contrastar ambas fuentes, se puede observar una tendencia a la concentración de la exportación en menos firmas. En cuanto al aceite, actividad concentrada por sus industrias de gran escala, se exporta su totalidad de forma ecuaníme a través de 4 firmas.

Por último, la exportación del subproducto lo concentran aún menos firmas, éstas comparten su proceso productivo con el aceite, y solo son 3 firmas las que venden en el mercado exterior este producto.

## 5) Comercialización

### Mercado Interno

Fibra (Se vende el 85/90 % en el mercado interno)

#### Productor – Desmotador: (Servicio)

El productor lleva su producción inmediatamente cosecha a la desmotadora. El servicio del desmote su puede abonar con el grano o con efectivo / cheque. La tenencia de propiedad de la fibra sigue siendo del productor.

Productor – *Broker* / Consignatario – Hilandería: (Compra-Venta)

- 1) El productor luego del proceso de desmotado lleva su fibra a la hilandería. En la gran mayoría de los casos existe un intermediario que es el *broker* / consignatario (agente comercial intermediario de compra-venta).
- 2) La Hilandería muchas veces realiza contrato de compra con los productores antes de la cosecha, fijando precio y en algunos casos anticipando dinero para los gastos de cosecha. El precio establecido en el contrato es *Spot*, con ajuste por calidad.

Ambas modalidades, el plazo de pago por la fibra que compra la hilandería al productor es largo, de mínima 90 días (a típico) hasta 270 días o más (usual). La hilandería aplica su poder de mercado



con los plazos, financiación y fijación del precio en el momento de cosecha.

Normalmente, en el mercado interno se paga un premio sobre el precio de exportación para quedarse con las mejores calidades.

#### Grano para Forraje y Aceite (Se vende el 80/90 % en el mercado interno)

Productor – Desmotadora: (Servicio)  
El productor utiliza el servicio de la desmotadora, el cual puede pagar con el grano o retirar el grano y venderlo por sus medios. Cualquiera de los dos actores mencionados vende este grano a *feed lots* – tambos u otras actividades con animales que consuman el grano como forraje directo. Otra utilización del grano es que el productor haga uso propio como semilla de bolsa blanca.

Productor o Desmotadora vende a Molinera de oleaginosas

El productor o la desmotadora les vende para convertirlo en harina/torta y aceite.

Desmotadora – Deslintadora o Semillera  
La desmotadora con el grano que recibe por su servicio lo envía a fasón a las deslintadoras para convertirlos en semillas, y la única semillera le compra a la desmotadora granos para elaborar semilla fiscalizada.

### Mercado Externo

Productor – *Bróker* / Consignatario – Exportador: (Compra-Venta)  
Existen 5 productores en la argentina que tienen un trader que les vende toda su producción en el

exterior, el resto que puede acceder al mercado externo lo hacen a través de *broker* / consignatarios y estos a su vez terminan el proceso con exportadores. Muchas veces el mismo *broker* / consignatario es exportador. Le compran al productor con precio SPOT.

Desde hace ya algunas campañas, la exportación se transforma cada vez en un destino más elegido por una cuestión financiera, a pesar de que los precios internacionales suelen ser en general más bajos que los locales. El mercado de exportación si bien paga menos, paga a plazos más convenientes, 7 a 15 días del embarque, con lo cual financieramente en determinados momentos es mucho más rentable que el mercado interno.

## Importador – Hilandería

En el algodón existen importadores de algodón (origen Brasil), son ocasiones muy puntuales y no representan volumen ni frecuencia. La hilandería compra al importador por escasas en el mercado interno o una variación brusca del precio.

## 6) Exportaciones

El mercado de exportación en Argentina siempre fue acotado y de pocos jugadores, las cantidades destinadas a exportación son de saldo excedente que no se coloca en el mercado interno, tanto para fibra, aceite y harina. Es decir, la exportación se encuentra atada a los excedentes de producción, el gráfico N° 4 demuestra, en los últimos 5 años, una mayor cantidad (prom 70 mil Tn por año) vendida con valores menores, en promedio por año unos us\$ 90 millones el valor de las exportaciones.

El *stock* excedente de la campaña que el mercado interno no absorbe es acopiado en las industrias desmotadoras, el cual los productores / exportadoras (según estipule el contrato) pagan por el servicio de almacenamiento. Es poco probable que se almacene en el campo, ya que el algodón es un producto altamente inflamable.



## 7) Calidad y condiciones de venta

La tipificación correcta de la calidad es la clave del éxito en toda cadena agroalimentaria, esto quiere decir, poder catalogar de forma sencilla un tipo de calidad según estatuto establecido MAGYP (ver siguiente descripción). Según la única productora de semillas fiscalizadas del país (Gensus) el productor siembra mucha bolsa blanca y se encuentra a la hora de la cosecha con una gran disparidad de calidades, muy difícil de poder categorizar luego a la hora de la venta. Esta dificultad es reflejada en una caída del precio recibido por el productor.

Argentina tiene un solo sistema de clasificación o tipificación comercial oficial que establece 7 Grados Comerciales ( B, C, C-1/2, D, D-1/2, E y F) y los cuales se fijan por resolución del Senasa (última 2017 <sup>2</sup>) respecto de los patrones oficiales para cada uno ( es decir una muestra "Patron" para cada grado de calidad). Esta clasificación la realizan los Peritos Clasificadores de Fibra, matriculados, y es básicamente una observación visual de los parámetros que definen si la muestra entra en uno u otro grado.

<sup>2</sup> Se hace cada 3 o 4 años para evitar el deterioro de los "patrones"

Ante una controversia la Cámara Algodonera Argentina es la que oficia de Cámara Arbitral.

## Fibra de algodón

### Resolución SENASA N° 332-E/2017:

"Patrones Oficiales Argentinos" y grados intermedios, micronaire: mínimo 3.5 / máximo 4.9 - Entrega inmediata en Bs. As., sobre camión – Precios us\$ por Tn + IVA - neto – contado – 72 hs. Tipo de cambio B. N. A., tipo comprador del día anterior a la fecha de pago (ver tabla N° 7).

### Tabla N°7: Tipos de calidades por letra y micronaje

Grado
Grado B Long. 27,8 mm (1 3/32")
Grado C Long. 27,8 mm (1 3/32")
Grado C ½ Long. 27,8 mm (1 3/32")
Grado D Long. 27,0 mm (1 1/16")
Grado D ½ Long. 27,0 mm (1 1/16")
Grado E Long. 26,2 mm (1 1/32")
Grado F Long. 26,2 mm (1 1/32")

Fuente: SSMA según información de la CAA (2020)

## Grano de algodón

### Forrajes

Precio us\$ por Tn más IVA. Puesto en origen (Desmotadora) Contado.

### Aceite de algodón

Se toman los valores establecidos para aceites según bases estatutarias MAGYP.

Las condiciones de venta son (Ver tabla N° 8), con sus destinos correspondientes de entrega

Tabla N° 8: Condiciones de venta de aceite a base de molienda de grano de algodón

Industria aceitera		
Precio US\$/ Tonelada + IVA		
Sobre camión		
72 hs. de entrega		
Reconquista	Avellaneda	San Lorenzo

Fuente: Cámara Algodonera Argentina (2020)

Argentina no posee laboratorios públicos o privados de tercera posición a la hora de determinar calidad de la muestra, éstas deben ser enviadas a Buenos Aires a través de los brókers / consignatarios para establecer el tipo de fibra, según las indicadas arriba, y con ello establecer el precio final. Los laboratorios neutrales sirven a la hora de resolver mediaciones por diferencias en los parámetros de calidad de ambas partes.

En la práctica coexisten dos sistemas de clasificación, paralelos o complementarios además del ya descrito, los compradores complementan la clasificación por Grados clasificando por instrumental de alto volumen (HVI) que determina los principales parámetros que tiene en cuenta la industria textil (longitud, micronaire, resistencia, elongación, uniformidad de la longitud, etc). Este sistema es obviamente más preciso, menos subjetivo, pero también debería estar sujeto a controles de calibración de los equipos que se usan. Al

ser un sistema no oficializado, nadie controla y los hilanderos, exportadores o corredores, solo confían en los resultados de sus propios equipos para cerrar una compra, haciendo que la comercialización pierda agilidad, transparencia, y el más perjudicado termina siendo el productor primario, ya que este "doble estándar" permite que muchas veces un intermediario compre al productor por el sistema de grados y venda al industrial por el HVI obviamente perjudicando al eslabón más débil que normalmente es el productor y en general el de menor escala.

## 8) Precios

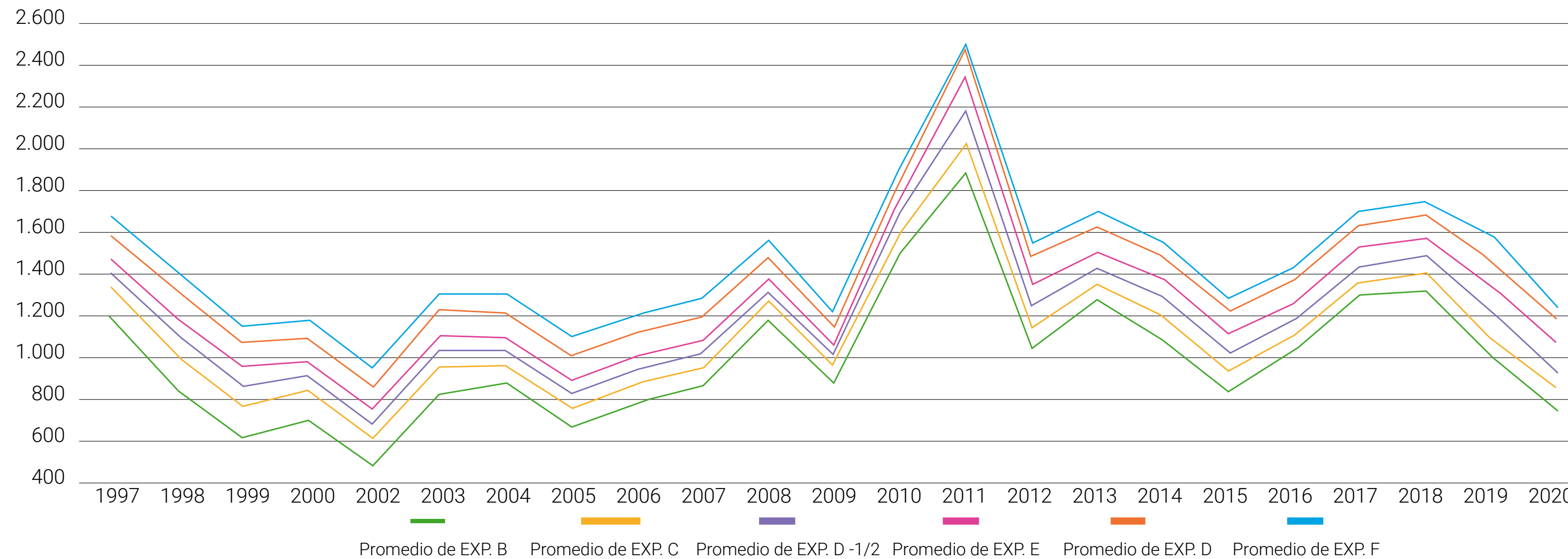
Los precios internos del algodón se determinan por la evolución de los precios de la fibra de algodón en el mercado internacional. No obstante, los precios internos son fijados en plena cosecha, momento que coincide con una gran oferta del hemisferio sur de parte de Brasil en el mercado internacional.

Los precios internacionales de la fibra de algodón toman como referencia el relevamiento realizado por Cotton Outlook, una empresa privada con sede en Liverpool, UK. Se consideran las cotizaciones diarias de alrededor de treinta orígenes de diferentes calidades de algodones, con las que se elaboran dos índices globales, conocidos como Índice "A" y "B" de Cotlook. Estos índices son reconocidos mundialmente como una medida adecuada de la fluctuación de los precios. El índice A es para los mejores algodones y el Índice B para los de calidades inferiores. Además, se consideran las cotizaciones de Brasil y New York, actores relevantes en la formación de precio, en conjunto con el "Cotton Outlook" (ver gráfico N°5).

Como ejemplo y comparativo, en el gráfico N°6 se puede ver la similitud de precios internos y externos, siendo la Argentina un claro tomador de precios.

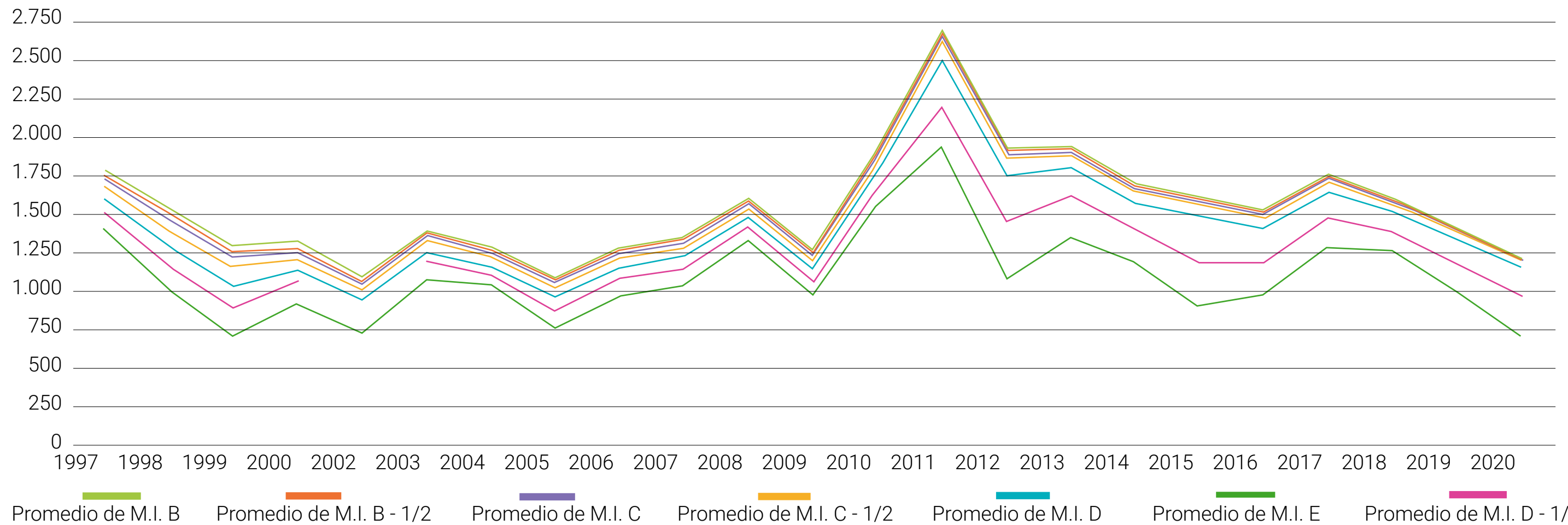
La Cámara Algodonera Argentina establece semanalmente los precios orientativos promedio para

**Gráfico N° 5: Variación anual de las cotizaciones del mercado de exportación según grado de calidad (US\$/Tn)**



Fuente: Elaboración propia en base a datos de PSD - USDA 2020.

**Gráfico N° 6: Variación anual de las cotizaciones del mercado interno según grado de calidad (US\$/Tn)**



Fuente: Elaboración propia en base a datos de PSD - USDA 2020.

fibra de algodón, grano para forraje y aceite, para mercado interno como exportación. La Subsecretaría de Mercados Agropecuarios publica dichos datos de manera regular en el siguiente link:

[https://www.magyp.gob.ar/sitio/areas/ss\\_mercados\\_agropecuarios/areas/regionales/\\_archivos/000010\\_Precios%20Locales/000010\\_Algod%C3%B3n/000001\\_Cotizaciones%20de%20C%C3%A1maras%20de%20Algod%C3%B3n.php](https://www.magyp.gob.ar/sitio/areas/ss_mercados_agropecuarios/areas/regionales/_archivos/000010_Precios%20Locales/000010_Algod%C3%B3n/000001_Cotizaciones%20de%20C%C3%A1maras%20de%20Algod%C3%B3n.php)

Los siguientes cuadros son los precios referencia de la última semana (Externo e Interno)

**Fibra de algodón**

Precios de referencia mercado de exportación n° 1901 **3 De septiembre del 2020**

Valores de exportación de fibra de algodón

Cotizaciones FOB Bs. As. -

Embarques: septiembre 2020 A marzo 2021

Pago contra embarque - Long. 27,8 mm (13/32), Cent.US\$/Libra

Micronaire: Mínimo 3.5/Máximo 4.9 (Tabla N° 9)

Precios de referencia mercado interno n° 2066

**Tabla N° 9: Cotizaciones de referencia por tipo de calidad (exportación)**

Grado	Cotización FOB	Fuera de estandar
Grado B Long 27,8 mm (1 3/32)	24%	245
Grado C Long 27,8 mm (1 3/32)	10%	33%
Grado C 1/2 Long 27,8 mm (1 3/32)	9%	42%
Grado D Long 27,0 mm (1 1/16)	8%	50%
Grado D 1/2 Long 27,0 mm (1 1/16)	7%	57%
Grado E Long 26,02 mm (1 1/32)		
Grado F Long 26,2 mm (1 1/32)		

Fuente: SSMA 2020

**Del 27 de agosto al 2 de septiembre del 2020**

Entrega Inmediata en Bs. As. sobre vagón y/o ca-

mión. Precios US\$ por Kg+IVA - neto - contado.

Se tomara el tipo de cambio banco nacion argentina mercado libre. Tipo comprador del dia anterior a la fecha de pago

Mínimo 3.5 / Máximo 4.9. (Tabla N° 10)

**Tabla N° 10: Cotizaciones de referencia por tipo de calidad (mercado interno)**

Grado Longitud 27,8 13/32	US\$	\$
B	24%	245
B 1/2	10%	33%
C	9%	42%
C 1/2	8%	50%
D Long 27,0 mm (1 1/16')	7%	57%
D 1/2 Long 27,0 (1 1/16'		
E Long 26,2 mm (1 1/32')		
F Long 26,2 mm (1 1/32')		

Fuente: SSMA 2020

La Subsecretaría de Mercados Agropecuarios del Ministerio de Agricultura Ganadería y Pesca de la Nación es la responsable de fijar los precios FOB oficiales en los cuales se determina la base imponible de los derechos de exportación.

La Cámara Algodonera ofrece un indicativo de precios internacionales, de gran influencia en la fijación de los fob oficiales, en ctvs US\$/libra para la fibra, donde se convierte en US\$/Tn para tomar como referencia a la hora de construir dichos precios. Se establecen según calidad para fibra, el aceite refleja también los precios según fecha de entrega y por último la harina o tortas de la molienda del grano de algodón. (Ver tabla n° 11).

A su vez dichos precios son convalidados con los datos aportados desde Aduana e informes internacionales sobre precios FOB de Algodón.

El precio referencia para el mercado interno del aceite y grano para forraje también lo anuncian desde la Cámara Algodonera.

Tabla 11: Precios FOB oficiales para las distintas posiciones que contienen productos de algodón (Según Circular del 07/09/2020 en US\$/Tn)

Fibra				
5201-0020	Algodón s/cardar ni peinar simplemente desmotado Grado B	1.235		
5201-0020	Algodón s/cardar ni peinar simplemente desmotado Grado C	1.190		
5201-0020	Algodón s/cardar ni peinar simplemente desmotado Grado C 1/2	1.146		
5201-0020	Algodón s/cardar ni peinar simplemente desmotado Grado D Long.27,0 mm (1 1/16)	1.080		
5201-0020	Algodón s/cardar ni peinar simplemente desmotado Grado D 1/2 Long.27,0 mm (1 1/16)	992		
5201-0020	Algodón s/cardar ni peinar simplemente desmotado Grado E Long.26,2 mm (1 1/32)	926		
5201-0020	Algodón s/cardar ni peinar simplemente desmotado Grado F Long.2,2 mm (1 1/32)	882		
Aceite				
1512-21-00	Aceite de algodón a granel	742	Sep-20	Oct-20
1512-21-00	Aceite de algodón a granel	745	Nov-20	Dic-20
1512-21-00	Aceite de algodón a granel	737	Ene-21	Ago-21
1512-29-90	Aceite de algodón a granel	742	Sep-20	Oct-20
1512-29-90	Aceite de algodón a granel	745	Nov-20	Dic-20
1512-29-90	Aceite de algodón a granel	737	Ene-21	Ago-21
Tortas/Harina				
2306-10-00	Tortas, expellers, pellets y harinas de algodón, tortas	132		
2306-10-00	Tortas, expellers, pellets y harinas de algodón, expellers	132		
2306-10-00	Tortas, expellers, pellets y harinas de algodón, pellets de harina de extracción	125		
2306-10-00	Tortas, expellers, pellets y harinas de algodón, harinas de tortas	122		

Fuente: Circular del día, precios FOB oficiales. SSMA 2020.



## 9) Instituciones

### Bolsa de comercio del Chaco

<http://www.bcch.org.ar>

No posee precios referencia de Algodón, ni muestran valores de contratos spot. Si cuentan con reportes de margen bruto.

### Cámara Algodonera Argentina

<https://camaraalgodonera.com.ar>

La Asociación es dirigida y administrada por una Comisión Directiva compuesta de doce miembros titulares, a saber: dos Productores y/o Cooperativas Agrarias, dos Comerciantes Exportadores, dos Industriales Textiles, dos Desmotadores, un Industrial Aceitero, un Consignatario, un Corredor y un Clasificador de Algodón

### Asociación Argentina de Productores Algodoneros

<https://www.aaproductoresalgodoneros.com.ar>

Participa en la conformación de leyes, ordenanzas, reglamentos y/o cualquier norma o sistema que apunte a beneficiar y perfeccionar los métodos de trabajo y productividad, los procesos tecnológicos y de comercialización del algodón.

### Asociación para la Promoción de la Producción Algodonera (Prov. Santa Fe)

APPA es una Asociación Civil sin fines de lucro creada en el año 2000, por iniciativa de los sectores privados relacionados a la producción e industrialización del algodón y sus derivados, y el sector oficial provincial, para la promoción de la producción del algodón en la Provincia. Está integrada por gran parte de los sectores vinculados a la cadena algodoneira provincial, colegios profesionales e instituciones de investigación y cuenta con la correspondiente personería jurídica.

### Asociación de Desmotadores Algodoneros Argentinos (ADAA)

Asociación de primer grado que conforma en parte a la asociación de algodoneira argentina. No posee página web y hay poca información de ella.

### Centro de Corredores y Consignatarios de Algodón de la R. A.

### Centro de Clasificadores Comerciales de algodón de la R.A. (CE.C.AL)

# Puertos cerealeros argentinos

## Parte II - Norte de Rosario - Santa Fe

Susana Cassinotti

### Puerto de San Lorenzo y San Martín

#### San Benito (MOLINOS AGRO SA.)

Km 441.8. Integrado a la planta San Lorenzo, es uno de los principales procesadores de poroto de soja con una capacidad de molienda de 6 millones de toneladas anuales, en promedio 20.000 t/día. Actualmente, desde este puerto sale el 5% del total de la harina de soja que consume el mundo y se exportan además más de 500.000 toneladas anuales de maíz.

#### Capacidad instalada

Almacenamiento para granos de alrededor de 250.000 t. y subproductos 200.000 t.

Almacenamiento de aceite de soja: 54.000 t.

Almacenamiento de biodiesel: 10.000 t.

#### Muelle

La terminal dispone de un muelle de 145m de largo.

Calado a pie de muelle: 42 pies.

Ritmo de embarque de harinas de 2.400 t/h, con 2 cintas transportadoras a 3 pescantes.

Cargas de aceite por dos líneas, a un ritmo de embarque de 1.200 t/h.

Carga de biodiesel por una línea, ritmo de hasta 500 t/h.



#### Vicentín S.A. (ex RENOVA)

Km. 442. Cuenta con moderna infraestructura que le permite operar con semillas de soja, algodón y girasol. La planta de *crushing* ubicada en Ricardone (al norte de Rosario), se conecta directamente con esta terminal en San Lorenzo, vía un oleoducto de cuatro kilómetros y medio, donde se encuentra una segunda planta de molienda. En el año 2005 se incrementó la capacidad total de molienda a 21.000 t/día.

#### Capacidad instalada

En la terminal portuaria, la capacidad de almacenaje es de 360.000 ton para granos y subproductos y 57.000 t para aceites.

La capacidad de producción de biodiesel es de 1.400 t/día, 684.000 t/año

En la planta de Ricardone posee una capacidad de almacenaje de 720.000 t. para granos y subproductos y de 51.000 t. para aceites.

#### Muelle

La carga a buques se efectúa mediante dos muelles para carga paralela de sólidos y líquidos, con dos cintas transportadoras de 1200 t/h. cada una para granos y 1.400 t/h de subproductos, en aceites con ritmo de 1.500 t/h.

Cuenta con un tercer muelle acondicionado para la descarga de barcazas

La profundidad a pie de muelle supera los 40 pies.

#### AKZO NOBEL (Ex ICI/DUPERIAL)

Km.443. Se dedica a aceites industriales. Presta su muelle para exportar aceites de girasol y soja de Vicentín SA.



#### Complejo Industrial Puerto General San Martín

BUNGE SA.

Km. 448,5/449. Posee la característica de ser una planta de procesamientos, refinación de aceites, terminal portuaria y planta de almacenaje de granos, harinas y aceites.

#### Capacidad instalada

Se procesan 8.000 t./día de granos de soja, obteniéndose harinas de distinto contenido proteico y aceites crudos y refinados.

La planta de refinación de aceites elabora diariamente 500 tt de aceite refinado y 200 tt de aceite neutro seco.

Almacenaje total de 530.000 t., compuesta por 370.000 t. para granos y 160.000 t. para subproductos.

En aceites, su capacidad de almacenaje alcanza las 48.000 Tn. La terminal portuaria cuenta con dos muelles, ambos pueden embarcar sólidos y líquidos:



#### DEMPA

Km. 448,5.

Sitio de atraque que permite el ingreso de buques de 250 mts. de eslora. La profundidad de calado del muelle es de 40 pies.

Ritmo de carga de 1.500 t/h para sólidos y el promedio de carga para líquidos es de 600 t/h.

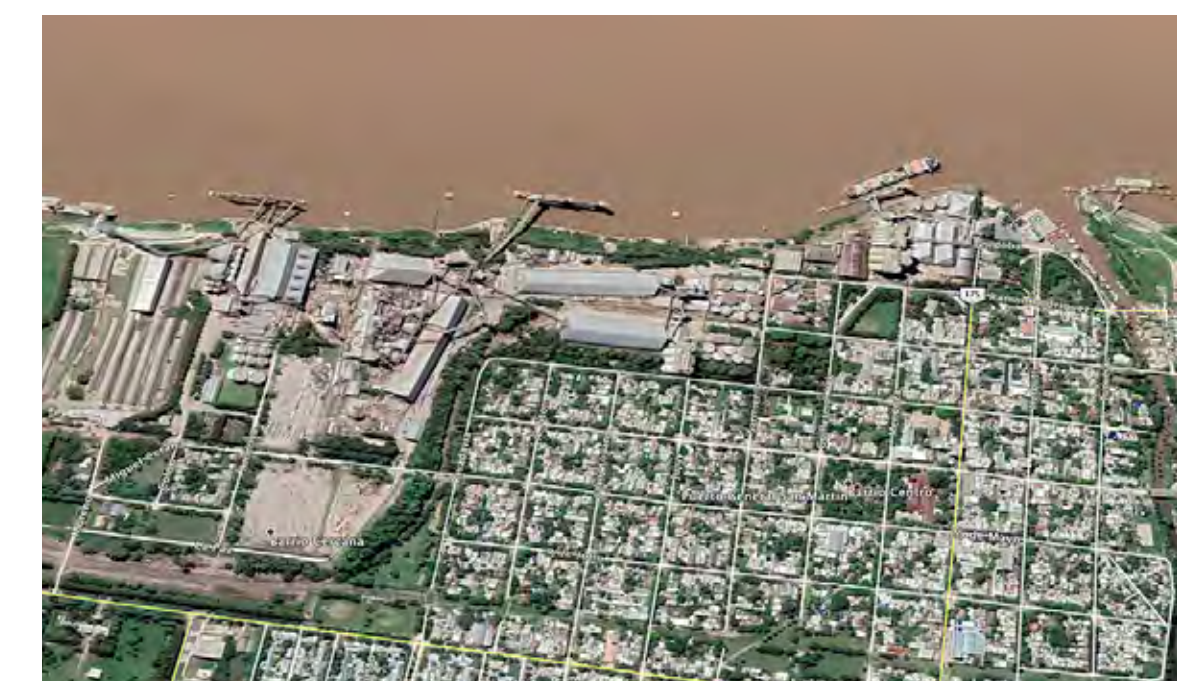
#### PAMPA

Km. 449.

Recibe buques de hasta 270 metros de eslora,

La profundidad de calado del muelle es de 40 pies.

La carga se produce mediante 2 cintas transportadoras capaces de entregar 2 productos diferentes simultáneamente, a un ritmo total de 2.000 t/h.



#### ACA Ex Unidad VIII

Km. 446. Evolución anual de 3.000.000 t.

La capacidad de almacenaje para granos es de 240.000 t., subproductos 70.000 t. y para aceites vegetales es de 42.000 t.

#### Muelle

Puede operar con buques de 270 m. de eslora,

Profundidad a pie de muelle de 42 pies.

Ritmo de carga para los granos es de 2.400 t/h, subproductos 1.000 t/h y aceites 1.000 t/h.





## Puerto de San Lorenzo y San Martín (continuación)

### MINERA ALUMBRERA

Km. 457. Su principal actividad consiste en el embarque de concentrados de cobre y oro con destino de exportación. El muelle es además operado por Terminal 6 S.A., quien embarca aceites desde su planta procesadora a este muelle. Profundidad a pie de muelle: 42 pies.



### COFCO PGSM

(ex NIDERA S.A.) Km. 451.

La planta industrial cuenta con 52.000 m<sup>2</sup> de superficie cubierta donde se realiza el almacenaje, proceso de crushing y embarque.

#### Capacidad instalada

Para el acopio, la planta cuenta con 2 celdas de gran porte más 8 silos verticales. El espacio de almacenamiento total de granos es de 357.000 t. Las harinas y pellets se almacenan en 4 celdas con capacidad de 105.000 t.

Esta infraestructura se complementa con un patio de tanques con 15 unidades de las cuales 13 son utilizadas para aceites vegetales con una capacidad total de 42.000 t y otros 2 se destinan para almacenar 2000 t. de lecitinas.

Se procesan 6500 t/día de granos de soja para la obtención de aceites.

#### Muelles

La profundidad a lo largo del muelle es de aproximadamente 40 pies. Posee un sitio de atraque para la exportación de granos y

### PLANTA EL TRÁNSITO

(ADM AGRO): Km. 449.

#### Capacidad instalada

Para sólidos es de 165.000 t. en celdas y silos aéreos, subproductos 22.000 t. y 20.000 t. para aceites;

#### Muelle

Posee un sitio de atraque de 150 m. entre dolphines extremos. Con 40 pies de profundidad.

Los ritmos de carga son de aproximadamente 1600 t/h, con dos manos para sólidos y 900/1000 t/h con tres líneas para transporte de líquidos.



subproductos, con longitud entre dolphines extremos de 200 m, para buques de hasta 250 mts. de eslora.

El ritmo de carga es de 2.500 t/h para granos. Si la carga es harina proteica o pellet, entonces la velocidad es de 1.600 t/h y cuando se trata de aceite o lecitinas, la velocidad de carga es de 1.200 t/h.

Otro muelle corrido para la recepción de fertilizantes de 120 mts de frente, permite el amarre de buques de hasta 190 mts. de largo. Los fertilizantes, en forma individual o en mezclas realizadas en forma computarizada, son distribuidos por vía terrestre a granel o embolsados.



### QUEBRACHO

(CARGILL SA. Km. 454.

#### Capacidad instalada:

La capacidad de almacenaje total de sus instalaciones es de 730.000 t. para granos/subproductos y 83.000 t. para aceites. Se procesan 9.000 t/día de granos de soja para la obtención de aceites.

#### Muelle

Permite el ingreso de buques de 270 mts. de eslora con una profundidad de 40 pies.

El ritmo de carga a buques para granos y subproductos es de 2.000 t/h. El embarque de Aceites vegetales se realiza a un ritmo de aproximadamente 1.000 t/h.

### ARAUCO (ex ALTO PARANA)

Km. 455. Muelle "Resinfor Metanol". T6 y Terminal Quebracho han hecho acuerdos para exportar aceites vegetales y biodiesel a granel, desde sus plantas procesadoras en este muelle.

### TERMINAL 6

Km. 456. Cuenta actualmente con una capacidad de recepción diaria de mercaderías de 76.000 toneladas y una capacidad de almacenamiento mayor a 1 millón de toneladas en productos sólidos y líquidos, dentro de un predio de 320 hectáreas

#### Capacidad instalada

La capacidad de almacenamiento de T6 se distribuye en: Productos secos: 1,2 millones de toneladas en 15 silos verticales destinados al almacenamiento de granos y 13 celdas para el almacenamiento de subproductos (harinas protéicas y pellets de cáscaras).

poroto de soja): 400 mil toneladas en 2 celdas que alimentan de soja a las plantas de molienda. La empresa posee una capacidad de molienda de granos de soja mayor a 20.000 tt. diarias para la producción de aceite crudo, harina proteica y pellets de cáscara.

Productos líquidos: A partir del aceite crudo de soja que se obtiene de las plantas de crushing, se realiza la producción de aceite neutro, biodiesel, glicerina cruda y refinada, para consumo interno y de exportación. Se almacenan 196.600 t. en una planta de 60 tanques para el almacenamiento de líquidos.

Se producen 1500 t diarias de biodiesel, 180 t diarias de glicerina cruda y 120 t diarias de glicerina .

#### Muelles

Posee dos muelles y arrienda un tercero para carga de buques de hasta 275 mts, con 42 pies de profundidad.

Ritmo de carga a buques: 3.200 t/h en cada uno de sus muelles. Ritmo de carga a buque tanque con líquidos a razón de 600 t/h.

Asimismo, T6 posee 3 plataformas de carga para isotanques y flexibag para el despacho de aceite neutro, biodiesel, glicerina cruda y refinada.



## Puerto Timbúes

### AGD TIMBÚES

Km.460 Construido en un predio de 140 hectáreas, a 3,5 Km al norte del complejo T6 sobre el Río Paraná y a 45 km al norte de Rosario. Puede movilizar alrededor de 6.000.000 de t. de granos por año.

#### Capacidad instalada

220.000 toneladas de granos mediante silos verticales de hormigón. Además, cuenta con un área de secado de cereales y oleaginosas de 600 t/h.

#### Muelle

Ritmo de carga a buques de 4.000 t/h



### ACA TIMBÚES

Km 461. El terreno es de 130 hectáreas y actualmente se ocupan apenas 30 hectáreas y la mitad de la costa sobre el río. Instalaciones en etapa de puesta en marcha

El puerto de Timbúes, tendrá una capacidad total de almacenaje de 200 mil toneladas en 31 silos verticales de hormigón con fondo cónico elevados, autovaciables, sin túneles para evitar espacios confinados.

No tienen en cuenta, por el momento, instalaciones para procesamiento de granos.

### TIMBÚES INDUSTRIAL COMPLEX

Km. 464. Esta subsidiada por el GRUPO LOUIS DREYFUS. Predio de 220 Ha. Procesa más de 4.000.000 t. al año.

#### Capacidad instalada

La capacidad de almacenaje para semillas/cereales/harinas/pellets es de 380.000 t. y 45.000 para aceites.

Capacidades nominales demolienda: 8.000t/día (Proyecto final: 16.000 t/h)

#### Muelle

Tiene un muelle de 153m de largo.

Calado a pie de muelle: 40 pies.

El ritmo de carga a buques para cargas sólidas a granel es de 1.800 t/h y para aceites de 1.000 t/h.



#### Muelle

Dos torres de embarque, permite la llegada de buques Panamax.

Ritmo de carga a buques de 3.200 t./h



### COMPLEJO AGR. COFCO TIMBÚES (Ex-NOBLE ARGENTINA SA)

Km. 462. Superficie: 228 Has con 2000 m. de frente sobre los ríos Coronda y Paraná, cuenta con un puerto propio para operar con oleaginosas, cereales y fertilizantes. Tiene posibilidad adicional de acopiar silos-bolsa dentro del predio.

#### Capacidad instalada en la primera fase

Su capacidad de almacenaje es de 640.000 t. para granos y 95.000 t. para líquidos.

Planta de procesamiento de soja, de 9.500 t/día, para transformarla en harina de alto valor proteico, pellet de cáscara y aceite en crudo de soja. Más de 3.000.000 t de soja al año

Una planta de elaboración de biodiesel que funciona con energía renovable y tecnología de punta, procesa más de 500.000 t. anuales de aceite de soja para producir biodiesel y glicerina de exportación.

Planta de acopio de fertilizante de 90.000 t.

#### Muelles

Posee 3 muelles:

MUELLE 1 (principal): sobre el canal principal de navegación, margen derecha del Río Coronda, a unos 50m de la ribera. Tiene un muelle corrido de 130m de longitud, con tres pescantes. Es-

### RENOVA TIMBÚES

Km. 465. Conformada por Vicentin S.A.I.C, Oleaginosa Moreno S.A y Molinos Río de la Plata, tiene como objetivo la producción y comercialización de biodiesel, glicerina y aceites refinados. Alcanza una producción de biodiesel de 480.000 t. anuales. En 2013, en un predio de 200 has. suma la instalación de una nueva planta de molienda de porotos de soja, extracción de aceite y lecitina de soja.

#### Capacidad instalada

Almacenaje: 310.000 t. de soja, celda para 170.000 t. de harina y 25.000 t. de cáscara.

4 tanques de 15.000 t. de aceite cada uno y 2 tanques de 5.000 t. de lecitina cada uno.

Posee una capacidad de molienda de 20.000 t/día en 2 líneas de producción.

lora autorizada de hasta 275 m. La profundidad al pie del muelle: 46 pies (basado en nivel medio del río).

MUELLE BARCACERO: en el cual se descarga soja importada de Paraguay para procesar en las plantas de este complejo.

MUELLE 2 (Muelle flotante): Sobre Río Coronda, Km. 462,5 de la Hidrovía, en forma paralela a la costa Tiene 108 m de longitud por 18 m de ancho. Eslora autorizada: hasta 204 m. El muelle está conectado a la orilla mediante 2 viaductos de 25 m de longitud y 4 m de ancho.

Profundidad al pie del muelle de 39 pies.

El ritmo de carga a buques es de 1.600 t/h para granos y 1.000 t/h para aceites.



#### Muelle

Calado a pie de muelle: 40 pies

Cuenta con dos líneas simultáneas de embarque de 2000 t/h cada una para granos y de 300 t/h por manguera para aceites.



## Puerto Diamante

Ubicación: Provincia de Entre Ríos. Km. 533 del Río Paraná sobre su margen izquierda a 70 km. al sur de la ciudad de Paraná. Calado máximo permitido: 24 pies

### TERMINAL DIAMANTE- (CARGILL SA.)

Capacidad instalada:  
Almacenaje de 80.000 t.

Muelle: Dispone de un muelle de 160 metros de largo. Permite embarcar buques de más de 257 mts de eslora. Ritmo de carga de alrededor de 900 t/h.



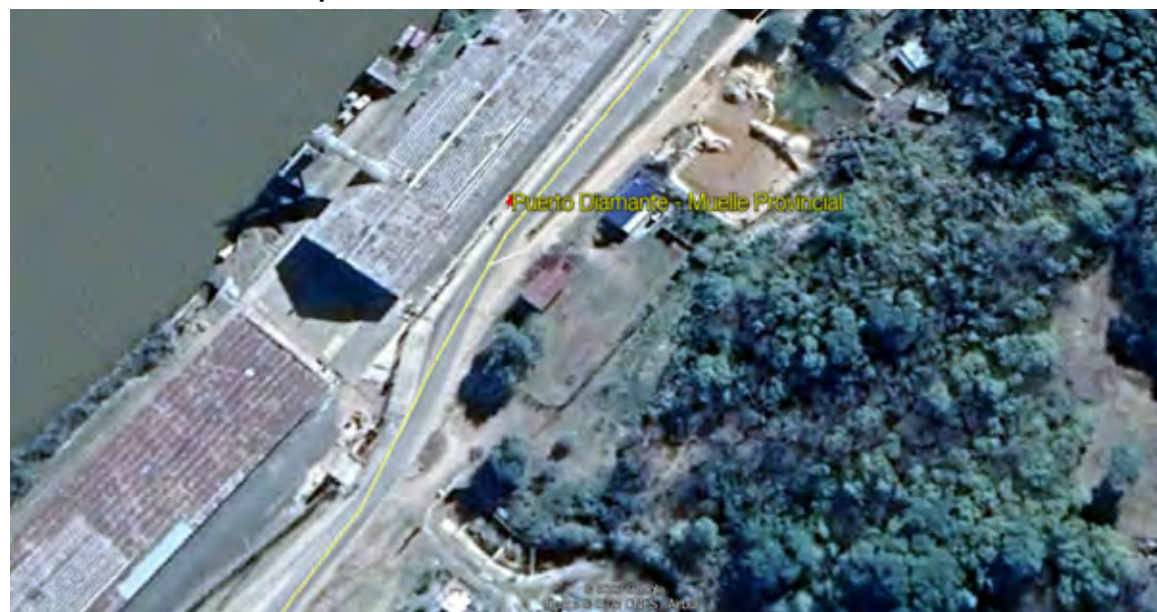
### MUELLE PROVINCIAL

Se halla situado en la zona sur del puerto.

Capacidad de almacenaje de 20.000 t.

#### Muelle

Largo de 156 metros.  
Calado de 22 pies.  
Ritmo de embarque nominal: 1000 t/h.



## Puerto Santa Fé

Ubicación: Provincia de Santa Fe, Km. 585 del Río Paraná. Actualmente se realizan unas pocas operaciones de embarque de granos, sólo mediante barcazas.

El Puerto, ha iniciado un “Proceso de Reconversión Portuaria”, con el objeto de adecuar y modernizar su infraestructura para hacer frente a las necesidades del creciente intercambio comercial de cargas de exportación e importación

### UNIDAD I-TERMINAL DE AGROGRANELES

Construido en 1951.

#### Capacidad instalada

56.620 t. de almacenaje en silos de hormigón.

#### Muelle

El largo total del muelle es de 240 metros.

Calado de acceso: entre 18 pies y 23 pies de acuerdo a las estaciones del año.

Ritmo de carga nominal de 1.000 t/h.



## Puertos de Resistencia - Chaco

Ubicación: Km. 1188 del Río Paraná. Están situados en la orilla derecha del riacho Barranqueras, generalmente es utilizado por embarcaciones pequeñas y barcazas por el escaso calado para la navegación. El acceso tiene un calado máximo de aproximadamente 12 pies.

### PUERTO VILELAS (A.C.A)

Instalación para recepción, acondicionamiento, almacenaje y carga de barcazas. Evolución anual de 200.000t.

#### Capacidad instalada

44.000 t. de almacenaje.

#### Muelle

Ritmo de carga a barcazas de 400 t/h.



### PUERTO BARRANQUERAS UNIDAD I-TERMINAL DE AGROGRANELES

Instalación para recepción, almacenaje y carga de barcazas.

#### Capacidad instalada

100.000 t. de almacenaje en silos de hormigón.

#### Muelle

Un sitio de atraque donde pueden operar dos caños simultáneamente

Ritmo de carga a barcazas de 1.000 t/h.





Ministerio de Agricultura,  
Ganadería y Pesca  
**Argentina**